

**Ymddiriedolaeth Archaeolegol Morgannwg Gwent  
Arolwg Hanner Blwyddyn 2007 ac Arolwg Blynnyddol o Brosiectau 2006-  
2007**

<b>AROLWG O BROSIECTAU CADW EBRILL 2006 — MAWRTH 2007 .....</b>	<b>1</b>
GGAT 1 Rheoli Treftadaeth .....	1
GGAT 43 Gwasanaethau Cynllunio Archaeolegol Rhanbarthol .....	8
GGAT 61 Nodweddion Tirweddau Hanesyddol: Gwaith Gwefan Tirwedd Hanesyddol Gŵyr.....	9
GGAT 67 Tir Gofal .....	11
GGAT 72 Safleoedd Angladdol a Defodol Cynhanesyddol .....	11
GGAT 75 Vici a Ffyrdd Rhufeinig.....	13
GGAT 78 Llociau Amddiffynnol Cynhanesyddol.....	13
GGAT 80 Gweithfeydd Haearn De Ddwyrain Cymru .....	14
GGAT 83 Croes Gloddiau Grwn De Ddwyrain Cymru .....	16
GGAT 85 Tomenni Llosg De Ddwyrain Cymru .....	17
GGAT 87 Arolwg Trefol Hanesyddol De Ddwyrain Cymru: Mynwy .....	18
GGAT 87 Gwaith Cynnal Tir Gofal.....	270
GGAT 88 Ysgafell Fawn Twyni Cynffig.....	270
<b>AROLWG O BROSIECTAU CADW EBRILL 2007 — MEDI 2007 .....</b>	<b>292</b>
GGAT 61 Nodweddion Tirweddau Hanesyddol .....	22
GGAT 67 Tir Gofal .....	292
GGAT 72 Safleoedd Angladdol a Defodol Cynhanesyddol .....	292
GGAT 75 Vici a Ffyrdd Rhufeinig.....	22
GGAT 78 Llociau Amddiffynnol Cynhanesyddol.....	23
GGAT 80 Gweithfeydd Haearn De Ddwyrain Cymru .....	23
GGAT 87 Arolwg Trefol Hanesyddol De Ddwyrain Cymru: Mynwy .....	23
GGAT 89 Prosiect Cwmpasu Cynganoloesol .....	23
<b>CYTUNDEBAU GWYDDONOL A ARIENNIR GAN CADW .....</b>	<b>25</b>
<b>ADOLYGIAD ÔL-GLODDIO A CHYHOEDDIADAU</b>	
<b>RHAGLEN I'R DYFODOL HYDREF 2007 — MAWRTH 2008 .....</b>	<b>26</b>
GGAT 1 Gwasanaethau Rheoli Treftadaeth Rhanbarthol .....	26
GGAT 43 Gwasanaethau Cynllunio Archaeolegol Rhanbarthol .....	26
GGAT 61 Nodweddion Tirweddau Hanesyddol: Nodweddion Hanesyddol Gwy Isaf & Gwaith ar y wefan .....	26
GGAT 67 Tir Gofal .....	27
GGAT 72 Cofebion Defodol ac Angladdol Cynhanesyddol .....	27
GGAT 78 Llociau Amddiffynnol Cynhanesyddol.....	27
GGAT 80 Tirweddau Gweithfeydd Haearn Diwydiannol De Ddwy. Cymru (BI 4).....	27
Prosiectau Wrth Gefn.....	27

## **AROLWG O BROSIECTAU CADW EBRILL 2006 — MAWRTH 2007**

### **GGAT 1 Rheoli Treftadaeth**

Mae'r Ymddiriedolaeth wedi profi galw cynyddol parhaol am wasanaethau rheoli treftadaeth, gan gynnwys darparu gwasanaeth hanfodol yn rhoi gwybodaeth a chyngor i'r cyhoedd. Mae'n adlewyrchu'r twf o ran ymwybyddiaeth a diddordeb y cyhoedd mewn archaeoleg fel y gwelir yn ymrwymiad cynyddol y cyfryngau at raglenni archaeolegol dros y blynyddoedd diwethaf. Heb gefnogaeth barhaol Cadw i'r gwasanaethau allgymorth cyhoeddus hanfodol hyn, fe fyddai'r rhan hon o waith hanfodol yr Ymddiriedolaeth fwy neu lai yn amhosib. Datblygiad hynod ddiddorol eleni yw'r gwaith y mae'r Ymddiriedolaeth wedi'i ofyn i'w wneud er mwyn datblygu rhaglenni archaeoleg cymunedol ym Merthyr Tudful a Blaengarw. Mae'n ymddangos fod hyn yn unol â'r galw cynyddol i'r cyhoedd gymryd fwy o ran mewn archaeoleg, a wnaeth staff yr Ymddiriedolaeth fynychu dwy gynhadledd yn ystod y flwyddyn, yn Llundain a Manceinion, i weld sut y mae mudiadau eraill yn darparu gwasanaethau fel y rhain.

Mae'r rhan ganlynol yn sôn am ofyniad Cadw a'r fanyleb waith er mwyn darparu gwasanaethau treftadaeth amrywiol yn ne ddwyrain Cymru.

### **Gwybodaeth mewn ymateb i geisiadau gan Cadw yn cynnwys data sy'n cefnogi prosiectau yn arbennig y Rhaglen Gwella Cofrestru**

O ganlyniad i'r wybodaeth fanwl a gedwir yn y Cofnod Hanesyddol Amgylcheddol (CHA) rhanbarthol, wnaeth yr Ymddiriedolaeth gynorthwyo Cadw mewn sawl maes wrth iddo gyflawni ei swyddogaeth statudol gan gynnwys rhaglen gwella cofrestru. Hefyd bydd yr Ymddiriedolaeth yn parhau i gynnig ei argymhellion cofrestru ei hunan o ganlyniad i'w waith curadurol amrywiol a rhoddwyd hyn a gwybodaeth gefnogol i Cadw i'w ystyried. Yn ogystal mae staff yr Ymddiriedolaeth wedi darparu gwybodaeth a chyngor ar y safle i'r Arolygydd Cynorthwyol sy'n ymwneud â'r gwaith o gofrestru safleoedd yr Ail Ryfel Byd.

### **Gwybodaeth SMR (CHA) i ymholwyr yn unol â Chanllawiau'r Ymddiriedolaeth o ran Mynediad a Chodi Tâl (ag eithrio paragraff 11)**

Gwaith Adran Rheoli Treftadaeth yr Ymddiriedolaeth yw rhoi gwybodaeth a chyngor i unigolion a chymunedau yn y rhanbarth sy'n dymuno dilyn eu prosiectau a diddordebau. Yn ystod y flwyddyn Cafwyd 273 ymholiad o gymharu â 349 y flwyddyn gynt, cafwyd 38 ymweliad â swyddfa'r Ymddiriedolaeth er mwyn cael golwg ymhellach ar ffeiliau gwybodaeth y Cofnod Amgylcheddol Hanesyddol. Mae'r ffigurau hyn yn is na'r llynedd, ond fwy neu lai yn debyg i ffigurau'r tair blynedd flaenorol. Mae'r cyfleuster hwn ar gyfer ymweld â'r Ymddiriedolaeth yn wasanaeth hanfodol i'r cyhoedd ac yn un o'r cydrannau allweddol yn natblygiad yr Ymddiriedolaeth fel canolfan adnoddau archaeolegol rhanbarthol.

Blwyddyn	*Cyfanswm yr ymgynghoriadau	Masnachol	Cyhoedd	Cyfanswm ymweliadau Ymddiriedolaeth â'r
2000-2001	152	Dim manylion ar gael		49
2001-2002	217	45	172	51
2002-2003	277	79	198	59
2003-2004	287	77	210	76
2004-2005	262	96	166	67
2005-2006	349	103	246	74
2006-2007	273	97	176	38

\*Mae'r rhain yn eithrio ymgynghoriadau a wnaed ar ran Cyngor Cefn Gwlad Cymru, y comisiwn Coedwigaeth a Gwasanaethau Cyhoeddus, ac ati, adroddir ar y rhain mewn man arall.

Yn arbennig, mae'n profi'n aml iawn fel y man cyswllt cyntaf ar gyfer rhywbeth allai fod yn berthynas agos rhwng yr Ymddiriedolaeth a grwpiau lleol.

### **Cyngor ar Geisiadau Caniatâd Cofebion Cofrestredig**

Ar ran Cadw, wnaeth yr Adain Guradurol, fel ymgynghorydd cydnabyddedig, dderbyn 34 ymgynghoriad, a dim ond dau o'r rhain oedd angen ymateb: hysbysiadau oedd y gweddill o benderfyniadau gan Lywodraeth Cynulliad Cymru ar geisiadau.

### **Ymweliadau/cyfarfodydd safle gan staff curadurol**

Yn ystod y flwyddyn, gofynnwyd i'r Ymddiriedolaeth gan ystod eang o bartion, yn fudiadau ac yn unigolion preifat, i ymweld â safleoedd naill er mwyn rhoi gwybodaeth am natur y safle, neu er mwyn cynghori ar faterion rheoli. Rydym yn croesawu'r ymweliadau hyn, fel modd o helpu i ddiogelu'r amgylchedd hanesyddol, ac wrth ddatblygu ymrwymiad LICC tuag at ddysgu gydol oes a chynhwysedd a phwrpas yr Ymddiriedolaeth o ran addysgu'r cyhoedd am archaeoleg.

Ymysg yr ymweliadau eleni, mae yna ddwy thema amlwg, archaeoleg yr Ail Ryfel Byd a cherrig Cerfiedig o'r Canoloesoedd Cynnar. Efallai fod hyn yn rhannol yn ymwneud â'r amlygrwydd y mae'r ddau fath hwn o gofebion wedi'i brofi'n ddiweddar.

Mae'r safleoedd Ail Ryfel Byd (sy'n ychwanegol at y rheini lle mae staff yr Ymddiriedolaeth wedi'u gofyn i ymweld mewn perthynas â chynlluniau cofrestru) sef caer danddaearol ym Mhontarddulais, ystafell o dan y ddaear ym Mhontypwl, a'r fagnelfa gwrth awyrennau ym Mhen Mwmbwls lle gofynnwyd i'r Ymddiriedolaeth ymweld mewn perthynas â phrosiect i gadw'r safle a'i gyflwyno i'r cyhoedd.



**Magnelfa Gwrth-awyrennau Mwmbwls**

Roedd y cofebion Cristnogol Cynnar yn Eglwys Llangyfelach lle trafodwyd y posibilrwydd o gadw ac ail-leoli'r tair cofeb, ac Eglwys Llangiwig, pan ofynnwyd i'r Ymddiriedolaeth gan Amgueddfa Abertawe i ymweld mewn cysylltiad â dod o hyd i le cadw addas i'r garreg Ganoloesol Cynnar pe bai'r Eglwys, a oedd ar werth, yn mynd i ddwylo preifat.

Hefyd cafwyd ymweliadau â safleoedd yn: Coedcae Uchaf, Blaenafon lle darganfuwyd safle cloddio carreg galch newydd oedd yn gysylltiedig â'r Safle Treftadaeth y Byd; Castell Sain Dunwyd lle daeth rhan o fur cynharach i gadw'r môr allan i'r golwg o ganlyniad i storm; a Thwyni Tywod Cenffig, lle mae olion traed dyn yn y gwely mawn wedi'u gweld gan aelod o'r cyhoedd. O ganlyniad i hyn cafwyd cais am grant bychain gan Cadw er mwyn cofnodi'r rhan uchaf o'r gwely mawn (GGAT 88).

#### **Gwybodaeth a chymorth yn gysylltiedig â'r Gofrestr o Dirweddau sydd o Ddiddordeb Hanesyddol yng Nghymru**

Parhawyd i gynnig cyngor dilynol yn ôl yr angen i Gyngor Cefn Gwlad Cymru mewn perthynas â'r Gofrestr o Dirweddau Hanesyddol. Ni chafwyd unrhyw faterion arwyddocaol yn ystod y cyfnod dan sylw.

#### **Cyngor i Awdurdodau Lleol a Pharciau Cenedlaethol ar amrywiaeth o faterion gan gynnwys polisiau cynllunio lleol a strwythurol**

Braidd yn niwlog yw'r defnydd a wneir o'r cyngor sydd ar gael y tu allan i'r broses gynllunio, gyda rhai awdurdodau lleol yn llawer mwy parod nag eraill i wneud defnydd o'r gwasanaeth a gynigir gan yr Ymddiriedolaeth. Yn arbennig o adeiladol eleni oedd y berthynas agos a gafwyd rhwng yr Ymddiriedolaeth a Pholisi Strategaeth Amgylcheddol Cyngor Dinas Abertawe, er hyd yn oed bryd hynny dim ond yn ystod yr ail gam yn yr

ymgyngoriad y gofynnwyd i ni gydweithio yn hytrach nag ar y dechrau. Ar wahân i gynnig sylwadau, a darparu deunydd ar gyfer y ddogfen bolisi ei hunan, wnaeth staff o'r Ymddiriedolaeth gwrdd â swyddogion o Gyngor Dinas Abertawe a'r ymgynghorydd oedd yn llunio'r ddogfen Polisi Strategaeth Amgylcheddol Abertawe, er mwyn trafod y cynllun gweithredu sydd i'w gynnwys yn y ddogfen. Cytunwyd ar ddwy flaenoriaeth i'r Amgylchedd Hanesyddol:

- Diogelu adeiladau, safleoedd a chofebion hanesyddol gan wneud yn siŵr fod cynlluniau a datblygiadau adfywhau yn sensitif i gymeriad a threftadaeth ardal;
- Gwella mynediad i a'r dehongli ar adeiladau, safleoedd a chofebion gwerthfawr mewn ardaloedd trefol a gwledig.

Mae cyfres o gerrig milltir wedi'u llunio er mwyn nodi cynnydd i'r dyfodol ar gadwraeth a chyflwyniad yr amgylchedd hanesyddol, a bydd hyn yn golygu fod gan yr Ymddiriedolaeth fewnbwn yn y gwaith o sefydlu fframwaith ar gyfer ymgymryd â gwerthusiadau Ardaloedd Cadwraeth ac wrth lunio llwybrau treftadaeth. Rydym wedi gweld ffrwyth y fenter hon yn y llyfryn newydd i'ch tywys ar deithiau cerdded o amgylch canol y ddinas, wnaeth dderbyn gwybodaeth gan yr Ymddiriedolaeth. Ystyrier y dogfennau Strategol Amgylcheddol hyn gennym ni fel enghraifft o arfer orau ar gyfer yr amgylchedd hanesyddol.

Ar wahân i hyn, rhoddwyd data a chyngor o'r Cofnod Amgylchedd Hanesyddol i Gyngor Bwrdeistref Sirol Caerffili ar hynny ar y cyd ag arolwg y mae'r cyngor yn ei wneud ar ei dir comin, ac mae'r Ymddiriedolaeth yn helpu i ddatblygu prosiect tirweddol yn Nyffryn Sirhowy a gyflwynir i'r HLF. Hefyd cymerodd staff yr Ymddiriedolaeth ran mewn gweithdai a drefnwyd gan Barc Cenedlaethol Bannau Brycheiniog er mwyn trafod Polisi Twristiaeth Cynladwy newydd, Bro Morgannwg i drafod ei Strategaeth Amgylcheddol, a hefyd fforwm blynyddol Strategaeth Cefn Gwlad Cyngor Dinas Caerdydd. Yn ogystal mae'r Ymddiriedolaeth yn gweithio gydag Amgueddfa Merthyr Tufal i ddatblygu prosiect archaeolegol cymunedol wrth y gaer Rufeinig ym Mhenydaren.

**Cyngor i awdurdodau lleol a Pharciau Cenedlaethol ar gynigion datblygu fel rhan o'r broses rheoli datblygu.**

Gweler GGAT 43 isod.

**Cyngor a, lle bo'n hynny'n briodol, ymweliadau sy'n gysylltiedig a gwaith ar Gynlluniau Grant i Goetiroedd ac ymgynghoriadau eraill gydag Awdurdodau Coedwigaeth**

Parhaodd yr Ymddiriedolaeth fel rhan o'i gorchwyl gwaith i reoli treftadaeth i gynnig gwasanaethau archaeolegol i'r Comisiwn Coedwigaeth. Derbynnir y Gofrestr Torri a Phlannu yn wythnosol gyda'r Ymddiriedolaeth yn cynnig gwybodaeth a chyngor ar ddiogelu diddordebau archaeolegol fel rhan o brosiectau sy'n derbyn cymorth grant a gwaith y goedwigaeth. Ymatebodd yr Ymddiriedolaeth i 50 o ymholiadau gan y Comisiwn Coedwigaeth. Roedd

trideg a phump ohonynt mewn ymateb i Geisiadau'r Cynllun Grant i Goetiroedd, tri yn cynnig cyngor ar gyfer EIA, a deuddeg mewn perthynas a Cheisiadau Trwydded Torri Coed. Gwnaed ymweliadau a nifer o safleoedd mewn perthynas a'r ymgynghoriadau hyn megis Llantrisant, Sir Fynwy, a hynny ar gwrs y ffordd Rufeinig a dybiwyd oedd yn dilyn glan ddwyreiniol yr Afon Wysg rhwng Caerleon a'r Wysg a Phrosiect gwella Coetiroedd Mwmbwls gwaith sy'n cael ei wneud o dan Cyncoed.

### **Cyngor fel rhan o Gynllun amaeth-amgylcheddol Tir Gofal fel a amlinellwyd yn nogfen CCGC "Gweithdrefnau Cyswllt Hanesyddol Amgylcheddol Tir Gofal ar gyfer Nodweddion Hanesyddol a Safleoedd Archaeolegol"**

Gweler GGAT isod

### **Darparu gwybodaeth a chyngor i ffermwyr a thirfeddianwyr eraill y tu allan i'r cynllun Tir Gofal.**

Derbyniwyd ymholiadau yn gofyn am wybodaeth a chyngor gan ychydig o ffermwyr a thirfeddianwyr ac mae'r rhain wedi'u cynnwys fel rhan o'r weithdrefn holi am y SMR.

### **Ymholiadau cychwynnol gan ddiwydiannau gwasanaethu, megis dŵr a thrydan a chyfleusterau eraill.**

Gweler GGAT 43 isod.

Mae cyngor a gwybodaeth hefyd wedi'i ddarparu ar gyfer Dŵr Cymru sydd ar hyn o bryd yn llunio taflen dreftadaeth sy'n adrodd ar nodweddion archaeolegol a ddaethpwyd ar eu traws tra wrth eu gwaith.

### **Cyswllt a chyngor i gyrrff cadwraethol megis Cyngor Cefn Gwlad Cymru, yr Ymddiriedolaeth Genedlaethol, ac ati**

Parhaodd yr Ymddiriedolaeth i gadw gysylltiad agos â Chyngor Cefn Gwlad Cymru o ran amrywiaeth eang o faterion a phrosiectau. Hefyd parhaodd yr Ymddiriedolaeth i gadw perthynas agos â mudiadau ac unigolion eraill sydd â chyfrifoldeb a diddordebau mewn materion amgylchedd hanesyddol cenedlaethol a lleol.

### **Monitro effeithiolrwydd y Canllawiau Cynllunio (Cymru) a'r Cylchlythyr 60/96 – Cynllunio a'r Amgylchedd Hanesyddol: Archaeolegol**

Mae'r ddwy ddogfen yn gynhwysfawr ac yn cwmpasu polisiâu ac arferion cynllunio yn ne ddwyrain Cymru. Wnaeth pob un o'r Awdurdodau Unedol gymryd ystyriaeth lawn o'r darpariaethau sy'n ofynnol gan lywodraeth ganolog er mwyn amddiffyn diddordebau archaeolegol trwy broses gynllunio. Nid oedd unrhyw weithredoedd penodol yn ofynnol yn ystod y cyfnod adrodd.

## **Cyngor dilynol a chymorth hir dymor ar gyfer holl-Cymru (eglwysi, arfordirol, ac ati) a phrosiectau eraill yr Ymddiriedolaeth**

Mae Rheolwr Treftadaeth a Gwaith Allanol yr Ymddiriedolaeth yn darparu gwybodaeth amgylcheddol hanesyddol i Bwyllgor Ymgynghorol Yr Esgobaeth ar gyfer Esgobaeth Abertawe ac Aberhonddu fel ychwanegiad o'r prosiect Eglwysi Hanesyddol.

### **Dosbarthiad ehangach o ganlyniadau'r prosiectau a ariennir gan Cadw gan gynnwys trwy'r wefan.**

Mae Cadw, mewn partneriaeth â Ymddiriedolaethau Archaeolegol Cymru, yn hybu'r angen ar draws Cymru i ddosbarthu gwybodaeth ar waith archaeolegol. Dros yr ychydig flynyddoedd diwethaf mae twf cyflym wedi bod yn y galw am wybodaeth ar ein treftadaeth archaeolegol gan y cyhoedd a pharhaodd yr Ymddiriedolaeth i ddefnyddio ei gwefan ([www.ggat.org.uk](http://www.ggat.org.uk)) er mwyn darparu'r wybodaeth ar archaeoleg rhanbarthol yn ogystal ag adran yn gyfan gwbl ar gyfer prosiectau a ariennir gan Cadw. Yn ystod y flwyddyn ychwanegwyd gwybodaeth am brosiectau Cadw i'r wefan, gan gynnwys crynodeb o nodweddion tirweddol Blaenafon a Thirwedd Hanesyddol Gŵyr sydd bellach yn fwy oherwydd ei bod yn cynnwys yr ardal gyfan o ran Ardal o Harddwch Naturiol Neilltuol. Bellach mae'n haws cael gweld y tudalennau Cadw sydd ar y wefan, sef man cychwyn prosiect i ddiweddarau'r wefan gyfan. Mae tudalennau'r wefan a baratowyd ar gyfer y prosiect Safleoedd Angladdol a Defodol Cynhanesyddol wedi'u cyfieithu a byddant wedi'u llwytho cyn gynted ag y bydd strwythur y wefan newydd wedi'i llunio. Rhoddir ystyriaeth unigol i weithgareddau allanol eraill yr Ymddiriedolaeth isod.

Ymateb i ymgynghoriadau o Lywodraeth Cynulliad Cymru a mudiadau eraill ar gynigion sy'n effeithio'r amgylchedd hanesyddol.

Fel rhan o'n gwaith treftadaeth rhanbarthol ymgynghorir â'r Ymddiriedolaeth ar amrywiaeth eang o faterion. Yn ystod y flwyddyn ymatebwyd i'r dogfennau canlynol.

<b>Oddi wrth</b>	<b>Teitl y ddogfen</b>
Llywodraeth Cynulliad Cymru	Cynllun datblygu gwledig diwygiedig i Gymru 2007-13
Cyngor Dinas Abertawe	Strategaeth amgylcheddol Abertawe
CBS Rhondda Cynon Taf	Ymgynghoriad Parc Afon Cwm Cynon
Ymgynghori Hyder	Strategaeth Twristiaeth Arfordir Cymru
LICC	Strategaeth Amgylcheddol i Gymru

### **Delio gydag ymgynghoriadau sy'n gysylltiedig â Deddf Hawliau Tramwy yng Nghefn Gwlad**

Ni chafwyd unrhyw ymgynghori o dan y pennawd hwn eleni.

### **Delio gydag ymgynghoriadau sy'n gysylltiedig â Darpariaethau Tir Sydd Heb ei Drin ac Ardaloedd Lied-naturiol y Gyfarwyddeb Asesu Effaith Amgylcheddol.**

Ni chafwyd unrhyw ymgynghori o dan y pennawd hwn eleni.

### **Cyngor curadurol mewn cysylltiad â'r amgylchedd morol**

Mae'r Ymddiriedolaeth wedi cadw ei rôl o fewn Partneriaeth Aber Hafren gan fynychu cyfarfodydd bob chwe mis a gynhelir gan y mudiad hwnnw. Yn ystod

y flwyddyn cadwyd y presenoldeb a'r ymatebion i Grŵp Peiriannol Arfordirol Abertawe a Bae Caerfyrddin. Hefyd mynychodd staff yr Ymddiriedolaeth weithdy ar Strategaeth Twristiaeth Arfordir Cymru, a gynhaliwyd yn Abertawe.

### **Gwasanaeth allanol/addysg gyffredinol**

Fel rhan o'n hymrwymiad allanol, ac mewn partneriaeth â Cadw, mae'r Ymddiriedolaeth wedi parhau i baratoi arddangosfeydd a thafleuni, gan wneud cysylltiadau newydd, traethu darlithoedd a derbyn myfyrwyr a disgyblion ysgol yn ein swyddfeydd. Yn arbennig, lluniwyd tafleuni ar brosiectau nodweddion tirweddol yr Ymddiriedolaeth ar gyfer Blaenafon a Gŵyr.

Parhawyd i ddarparu gwybodaeth i gwmnïau teledu wrth iddynt paratoi ar gyfer eu hamrywiol raglenni teledu a radio, megis y rhaglen *Coast ar BBC2* a *Fishlock's Wild Walks* gan *BBC Cymru*. Rhoddwyd cyfweiliad ar y gwaith sy'n cael ei wneud i Gastell Caerdydd ar raglen *Grassroots* gyda *ITV*.

Mynychwyd nifer o gyfarfodydd seminar/gweithdai er mwyn trafod materion megis Cynllun Gweithredu Taf (Amgueddfa Sain Ffagan, Caerdydd), a thafleuni llwybr treftadaeth o amgylch Llantrisant a Llanhari er mwyn hyrwyddo Cymoedd De Cymru fel cyrchfan i dwristiaid (Gwaithtir Merthyr a Rhondda Cynon Taf). Rydym yn parhau i fynychu grwpiau megis Fforwm Addysg Amgylcheddol Abertawe.

Rhoddwyd sgysiau a darlithoedd i Gymdeithas Hanesyddol Gwent, Cymdeithas Hanes Lleol Llantrisant, Cymdeithas Hanesyddol Dwyrain Abertawe, Cymdeithas Hanes Lleol Caerffili, Cangen y Merched o Gymdeithas Henoed Birchgrove, Cyfeillion Fferm y Fforest a Gwarchodfa Natur Camlas Morgannwg a Chlwb Lladin ar ôl ysgol yn Ysgol Gyfun Llandeilo Ferwallt, a hefyd i Fforwm Hanes Cymru, Cynhadledd Archaeoleg Rufeinig ac ysgol ddydd ar Hanes Rhufeinig Caerleon a drefnwyd gan Gymdeithas Hynafiaethol Sir Fynwy a Phwyllgor Ymchwil Caerleon. Rhoddwyd tair o deithiau cerdded tywysiedig fel rhan o Wyl Gerdded Gŵyr ym Mehefin, ar archaeoleg Rhosili, Abertawe hanesyddol, ac archaeoleg diwydiannol Cwm Tawe Isaf. Roedd yna nifer dda yn mynychu pob un.

Parhau i ddwyn ffrwyth wnaeth ein partneriaeth gyda grwpiau a mudiadau treftadaeth yn Abertawe, gyda'r Ymddiriedolaeth yn mynychu Diwrnod Agored Gwasanaethau Archifau Gorllewin Morgannwg, a 'Phenwythnos Hanes teuluol' Cymdeithas Hanes Teuluol Morgannwg, a diwrnod adnabod darganfyddiadau a gynhaliwyd gan Amgueddfa Abertawe. Darparwyd arddangosfeydd gyda staff yn bresennol ar gyfer y digwyddiadau hyn ynghyd ag atyniadau fel oedd yn briodol, megis adnabod darganfyddiadau a'r cyfle i gael gweld a defnyddio'r Cofnod Amgylchedd Hanesyddol.





## **Diwrnod Agored GGAT Wythnos Archaeoleg Cenedlaethol 2006 yn Amgueddfa Abertawe**

Ar y cyd gydag Amgueddfa Abertawe, trefnwyd Diwrnod Agored gan yr Ymddiriedolaeth fel rhan o Wythnos Genedlaethol Archaeoleg Cyngor Archaeolegol Prydain a brofodd unwaith eto i fod yn llwyddiannus iawn – mae cofnodion yr amgueddfa wedi dynodi y cafwyd mil o ymweliadau, y nifer fwyaf hyd yn hyn i fynychu'r fath ddigwyddiad. Ar wahân i amrediad o arddangosfeydd, cynigiwyd archwiliadau i'r Cofnod Amgylcheddol Hanesyddol gan yr Ymddiriedolaeth, cyfle i blant wneud crochenwaith cynhanesyddol, arddangosfa goginio Rufeinig a chyfle i ddod â darganfyddiadau gyda chi. Cafwyd amrediad eang o stondinau gan gymdeithasau hanes lleol a threftadaeth a hefyd mudiadau eraill, gan gynnwys Cyfeillion Castell Ystumllwynarth, Cymdeithas Hanes Teuluol Morgannwg (Cangen Abertawe), Ymddiriedolaeth Plas Danbert, Clwb Darganfod Metel Abertawe, Gwasanaeth Archifau Gorllewin Morgannwg, Prifysgol Abertawe ac Amgueddfa 1940au Bae Abertawe. Wnaeth Gwerin y Gŵyr, Cymdeithas Ail-greu Digwyddiadau Hanesyddol o'r Oesoedd Tywyll gynnig amrediad o arddangosfeydd crefft megis gwneud esgidiau lledr a gwehyddu, a hefyd arddangosfa o offer milwrol sydd wedi'i ail-greu gyda milwyr wedi'u gwisgo fel petaent yn barod i frwydro.

Hefyd fel rhan o'r Wythnos Archaeoleg Genedlaethol, cynhaliwyd taith gerdded hwyr y prynhawn er mwyn archwilio archaeoleg Porth Sgiwed a Sudbrook, ond siomedig iawn oedd y rheini a fanteisiodd i fynd ar daith gerdded yn ystod y dydd er mwyn archwilio cofebion defodol ac angladdol Park Wood a Chefn Bryn, o bosib oherwydd y gwres.



## **Stodin Ymddiriedolaethau Archaeolegol Cymru Eisteddfod 2006**

Mynychodd staff yr Ymddiriedolaeth yr Eisteddfod Genedlaethol a gynhaliwyd ar safle'r hen weithfeydd tin yn Felindre, gan ofalu am stondin oedd yn cynnwys gwaith y pedair Ymddiriedolaeth Genedlaethol yng Nghymru ar y cyd â Archaeoleg Cambria. Roedd y Cofnodion Amgylchedd Hanesyddol ar gael, gan alluogi aelodau'r cyhoedd i chwilio ardal De a De Orllewin Cymru gyfan. Roedd taflen wybodaeth ddwyieithog ar bedair Ymddiriedolaeth Archaeolegol Cymru ar gael gyda manylion cyswllt ar gael fel taflen i'w rhoi allan: ers hynny darparwyd hwn yn electronig gan Ymddiriedolaeth Archaeolegol Gwynedd ar

gyfer eu gweithgareddau allanol, a hefyd mae ar gael ar gyfer y ddwy Ymddiriedolaeth arall. Paratowyd arddangosfeydd newydd ar waith diweddar yr Ymddiriedolaeth, gan gynnwys panel ar Nodweddion Hanesyddol Gŵyr, i gyd-fynd â dathliad aur yr Ardal o Harddwch Naturiol Neilltuol a'r ffaith y bydd yr ardal hon yn ymddangos ar wefan yr Ymddiriedolaeth cyn bo hir. Hefyd roedd yna arddangosfa fwy cyffredinol ar waith pedair ymddiriedolaeth Archaeolegol Cymru, gan gynnwys deunydd darluniadol o dros Gymru gyfan yn gwneud defnydd o ffotograffau a roddwyd yn garedig iawn gan yr Ymddiriedolaethau eraill. Roedd gweithgareddau eraill yn cynnwys cyfle i blant wneud crochenwaith cynhanesyddol, roedd trefnwyr yr Eisteddfod yn awyddus i ni gynnig hyn.

Mynychodd staff yr Ymddiriedolaeth Sioe Amaethyddol Bedwellte yn y Coed Duon, Caerffili, ar ddydd Sadwrn Gŵyl Banc Awst, yn y babell amgylcheddol. Unwaith eto roedd yna arddangosfeydd, a chyfle i blant wneud crochenwaith cynhanesyddol, a denwyd nifer sylweddol o bobl at y stondin gan mai dim ond nifer gyfyngedig o weithgareddau oedd ar y cae i blant.

Mae'r Ymddiriedolaeth yn parhau fel aelod o Fforwm Cefn Gwlad Gŵyr, sef corff ymgynghorol ar gyfer rheoli'r Ardal o Harddwch Naturiol Neilltuol. O ganlyniad i hyn rydym wedi llwyddo i godi proffil yr amgylchedd hanesyddol, ac fe ddylai hyn arwain at well dealltwriaeth o faterion yn ymwneud â'r amgylchedd hanesyddol a manteision rheoli positif. Wrth i Gŵyr ddathlu hanner can mlynedd fel Ardal o Harddwch Naturiol Neilltuol, cynhaliwyd Cynhadledd Cymdeithas Genedlaethol Ardaloedd o Harddwch Naturiol Neilltuol yn Abertawe ym mis Gorffennaf. Fel rhan o'r gynhadledd wnaeth yr Ymddiriedolaeth ar y cyd â Dinas a Chyngor Abertawe drefnu taith maes i'r gwesteion. Ymwelwyd â nifer o leoliadau yn ystod y daith ddydd lwyddiannus gan drafod materion megis rheoli'r amgylchedd hanesyddol a sut y mae statws fel Ardal o Harddwch Naturiol Neilltuol wedi cynorthwyo i gyfyngu ar ddatblygu anhynaws. Digwyddiad arall oedd ymweliad Tywysog Cymru a Duges Cernyw â Gŵyr i ddathlu hanner can mlynedd fel Ardal o Harddwch Naturiol Neilltuol fel rhan o'u taith o amgylch Cymru. Fel aelod o Fforwm Cefn Gwlad Gŵyr gwahoddwyd cynrychiolydd o'r Ymddiriedolaeth i gwrdd â hwy yn Neuadd Bentref Rhosili.



**Gŵyl Gerdded Gŵyr 2006: Rhos Rhosili**

Yn ogystal mae'r Ymddiriedolaeth yn cynnig gwybodaeth a chynghor ar faterion sy'n ymwneud â'r amgylchedd hanesyddol i'r grŵp o swyddogion technegol sy'n cefnogi Ardal Harddwch Naturiol Neilltuol Dyffryn Gwy 'Overlooking the Wye' cais HLF.

Mae'r Ymddiriedolaeth yn parhau i gynnig cymorth, cynghor a gwybodaeth i nifer o grwpiau cymunedol sy'n ymgeisio am grantiau amrywiol ar gyfer prosiectau treftadaeth. Maent yn cynnwys Cyfeillion Castell Ystumllwynarth. Darparwyd gwybodaeth ar gyfer paratoi taflen Llwybr Treftadaeth o amgylch Llantrisant a Llanhari er mwyn cynorthwyo i hyrwyddo Cymoedd De Cymru fel cyrchfan i dwristiaid mewn cyfarfod gyda Gwaith Tir Merthyr a Rhondda Cynon Taf.

Cynhyrchwyd drafftiau o'r taflenni ar feini cerfiedig Canoloesol Cynnar yn y Gŵyr a Merthyr Mawr gan yr Ymddiriedolaeth. Rydym yn aros i ddisgwyl sylwadau gan Dr Mark Redknap cyn mynd ymlaen â'r rhain.

#### **Fforwm Treftadaeth Rhanbarthol**

Mae rhan fawr o waith allanol yr Ymddiriedolaeth yn golygu ymrwymo i drefnu Fforwm Treftadaeth Rhanbarthol blynyddol gyda'r deuddeg Awdurdod Unedol yn ne ddwyrain Cymru. Cynhaliwyd y seithfed Fforwm Treftadaeth Rhanbarthol, a hynny gyda CBS Rhondda Cynon Taf, ar yr 16eg Hydref ym Mharc Gwledig Cwm Dâr. Wnaeth nifer dda fynychu'r cyfarfod gyda staff Cadw a'r Ymddiriedolaeth a chynrychiolwyr o bob un ond dau o'r deuddeg Awdurdod Unedol ym Morgannwg a Gwent. Rhoddwyd cyflwyniad gan Judith Alfrey (Cadw) yn dwyn y teitl 'Making the Most of the Built Environment'

## **GGAT 43 Gwasanaethau Cynllunio Archaeolegol Rhanbarthol**

Oherwydd y gwasanaethau cynllunio archaeolegol a ddarperir ar ran Cadw mae'n ofynnol i'r Ymddiriedolaeth asesu holl geisiadau cynllunio'r rhanbarth ac i hysbysu'r awdurdodau cynllunio o ran cyfyngiadau archaeolegol ar gynigion, gan roi gwybodaeth ac argymhellion penodol ar y ffordd orau ymlaen er mwyn diogelu diddordebau archaeolegol tra'n galluogi datblygu sydd wedi'i ganiatáu i barhau. Wedyn, a thrwy gyfuno'r adnoddau a ddarparwyd ynghyd gan bob un o'r deuddeg awdurdod rhanbarthol, darparwyd gwasanaethau manwl pellach gan yr Adain Gynllunio Archaeolegol, megis darparu briff archaeolegol ar gyfer asesiadau sydd heb eu penderfynu, gan gymeradwyo manylebion manwl a gyflwynir gan ddatblygwyr a monitro'r gwaith o'r dechrau a gwaith maes hyd at lunio'r adroddiad terfynol. Hefyd mae'r Ymddiriedolaeth wedi bod yn ymwneud â nifer fawr o apeliadau cynllunio yn darparu gwybodaeth a chyngor ysgrifenedig i Arolygaeth Gynllunio Llywodraeth Cynulliad Cymru.

Bydd ystadegau manwl 2006-2007 sy'n dangos yr ymatebion i geisiadau cynllunio gan yr Adain Gynllunio Archaeolegol, yn amrywio o argymell asesiadau desg ac archwiliadau ymwithiol mewn caeau i'r cyfnod cyn gwneud penderfyniad ar gais cynllunio ymlaen at osod yr amodau archaeolegol priodol ar ganiatâd cynllunio, a gellir gweld y rhain fel atodiad i'r arolwg hwn.

Mae'n bosib fod y cynnydd yn y ceisiadau cynllunio sy'n cael eu cofrestru gan yr Awdurdodau cynllunio yn Ne Ddwyrain Cymru wedi cyrraedd y penllanw. Mae nifer y ceisiadau a gofrestrwyd eleni yn debyg iawn i gyfanswm y llynedd (2005-6 = 21526; 2006-7 = 21152). Rhoddwyd cyngor manwl gan yr Ymddiriedolaeth ar 1543 o geisiadau yn ystod y flwyddyn a chafwyd lleihad o 183 o gymharu â'r flwyddyn flaenorol. Arweiniodd hyn atom yn cyflwyno gwrthwynebiad i 11 cais ar y sail y byddai'r datblygiad arfaethedig yn cael dylanwad annerbyniol ar yr adnodd archaeolegol (12 y flwyddyn flaenorol); ac argymhellwyd mewn 51 achos fod angen gwybodaeth ychwanegol ar effaith y datblygiad arfaethedig ar yr adnodd archaeolegol gan yr ymgeisydd cyn gallu penderfynu ar y cais cynllunio (79 y flwyddyn flaenorol) ac yn 441 o achosion dylid rhoi amodau yn ei gwneud yn ofynnol i wneud gwaith archaeolegol ynghlwm wrth y caniatâd cynllunio (482 y flwyddyn flaenorol). Gellir rhannu'r amodau hyn yn dri gwahanol math, rheini sydd angen rhaglenni i wneud archwiliadau archaeolegol (megis cloddio) roedd yna 159 o'r rhain (171); rheini lle'r oedd angen gwneud briff gwylio archaeolegol oedd i'w gynnal yn ystod y datblygiad 190 (245) a'r rheini lle'r oedd angen cofnodi ar yr adeiladau a strwythurau 92 (66).

Mae'r Ymddiriedolaeth wedi parhau i ddarparu cyngor i Gwmnïau sy'n Gwasanaethu'r Cyhoedd ac Asiantaeth yr Amgylchedd ar effaith eu gwaith ar yr adnodd archaeolegol. Derbyniwyd pedwar deg a saith o ymgynghoriadau yn ystod y flwyddyn a arweiniodd at nifer o ddarganfyddiadau wrth i waith ar ddatblygiadau llinellol gael ei fonitro'n archaeolegol. Yn ogystal, roedd yna ddwy bibell nwy sylweddol yn cael ei hadeiladu yn rhan orllewinol y rhanbarth yn ystod y flwyddyn, un o Aberdaugleddau i Aberdulais yng Nghwm Nedd ac un arall o Felindre ger Abertawe i Tirley yn Swydd Gaerloyw. Comisiynwyd yr Ymddiriedolaeth gan yr Adran Masnach a Diwydiant i ddarparu gwasanaethau curadurol ar y rhannau hyn o'r bibell nwy yn y rhanbarth. Ymgwymerwyd â llawer iawn o'r gwaith arolygu ac archwilio cyn i lwybr terfynol y pibellau nwy

gael eu cytuno. Yn achos y gwaith ar y bibell nwy o Aberdaugleddau i Aberdulais gwyrwyd y llwybr o amgylch safleoedd arwyddocaol megis y castell mwnt a beili yn Llandilo Talybont gan arwain at wneud rhai darganfyddiadau yn ein rhanbarth ni yn ystod y gwaith adeiladu. Cychwynnodd y gwaith adeiladu ar bibell Felindre i Tirley ym mis Mawrth 2007 ac adroddir ar unrhyw ddarganfyddiadau ar hyd y llwybr hwn y flwyddyn nesaf.

Cafwyd dull newydd o gynllunio strategol yng Nghymru, y Cynlluniau Datblygu Lleol a ddaeth yn lle'r system Cynllun Datblygu Unedol (UDP) ac mae cryn dipyn o fewnbwn wedi dod o'r adain ar hyn. Mae'r system newydd yn derbyn "arweiniad wrth y gymuned" ac mae'n rhaid cael llawer iawn mwy o fewnbwn gan y gymuned yn cynnwys cyfarfodydd. Hefyd mae'r Cynlluniau Datblygu Lleol yn amodol ar Werthusiad Cynaliadwyedd (SA) ac Asesiad Amgylcheddol Strategol (SEA) ac mae'r rhain wedi'u hintegreiddio i mewn i'r prosesau hyn. Yn ogystal â'r Awdurdodau Unedol a ddechreuodd weithio ar eu Cynlluniau Datblygu Lleol y llynedd (Caerdydd, Caerffili, Merthyr Tydfil, Rhondda Cynon Taf, a Torfaen) Blaenau Gwent, Pen-y-bont ar Ogwr a Bro Morgannwg a gychwynnodd weithio ar eu Cynlluniau Datblygu Lleol eleni.

Ym mis Gorffennaf 2006 cymeradwyodd Cyngor Caerdydd ei dogfen Canllaw Cynllunio Atodol ar Ardaloedd Archaeolegol Sensitif. Darparodd yr Adran gymorth sylweddol wrth baratoi'r ddogfen ac yn ddiweddarach yn ystod y flwyddyn cyflwynodd seminar ar ei defnydd i Swyddogion Cynllunio'r Awdurdod.

O ganlyniad i'r gwaith monitro mae'n bosib y bydd un ymweliad safle neu adroddiad adolygu, ond weithiau pan fydd prosiectau datblygu mawr neu gymhleth yn gwrthdaro â gweddillion archaeolegol cymhleth yna raid gwneud gwaith sy'n fwy dwys. Eleni yn ogystal â'r Pibellau Nwy, roedd yna ddau achos o'r math hwn, adeiladu archfarchnad ar ran o safle Gweithfeydd Hearn Llynfi ym Maesteg ac adeiladu datblygiad preswyl ar safle Uchaf Gweithfeydd Copr yn Abertawe.

## **GGAT 61 Nodweddion Tirweddau Hanesyddol: Gwaith ar Wefan Tirwedd Hanesyddol Gŵyr.**

Yn ystod y flwyddyn Ebrill 2006 — Mawrth 2007 cwblhawyd y tasgau canlynol yn llwyddiannus:

1. Gosod adroddiad ar nodweddion Blaenafon ar wefan yr Ymddiriedolaeth (tudalennau Cadw)
2. Cyfieithu Gŵyr a'i osod ar dudalennau Cadw yng ngwefan yr Ymddiriedolaeth
3. Cyfieithu ac argraffu taflen ar gyfer Nodweddion Tirweddau Hanesyddol Blaenafon
4. Cyfieithu ac argraffu taflen ar gyfer nodweddion Tirweddau Hanesyddol Gŵyr
5. Adolygiad o Astudiaethau Tirweddol Dyffryn Gwy Isaf.

Tasg 1, cwblhawyd y gwaith o osod nodweddion Tirwedd Hanesyddol Blaenafon ar y we ym mis Awst 2006, wedi iddo ei gyfieithu i'r Gymraeg. Roedd hyn yn golygu fformatio cynnwys tudalennau Adroddiad Tirwedd Hanesyddol Blaenafon fel tudalennau gwe, a hefyd addasu'r lluniau

ffotograffig a mapiau yn dangos cymeriad tirweddol hanesyddol yr ardaloedd mewn fformat oedd yn gydnaws â'r we.

Tasg 2, gwnaed gwaith cyfieithu a gosod tebyg ar dirwedd hanesyddol Gŵyr yn ystod ail hanner y flwyddyn ariannol a hynny i gyd-fynd â phen-blwydd 50 Gŵyr fel Ardal o Harddwch Naturiol Neilltuol.

Mae Tafenni Tirwedd Hanesyddol Blaenafon a Gŵyr, tasgau 3 a 4, wedi'u hargraffu a'u dosbarthu.

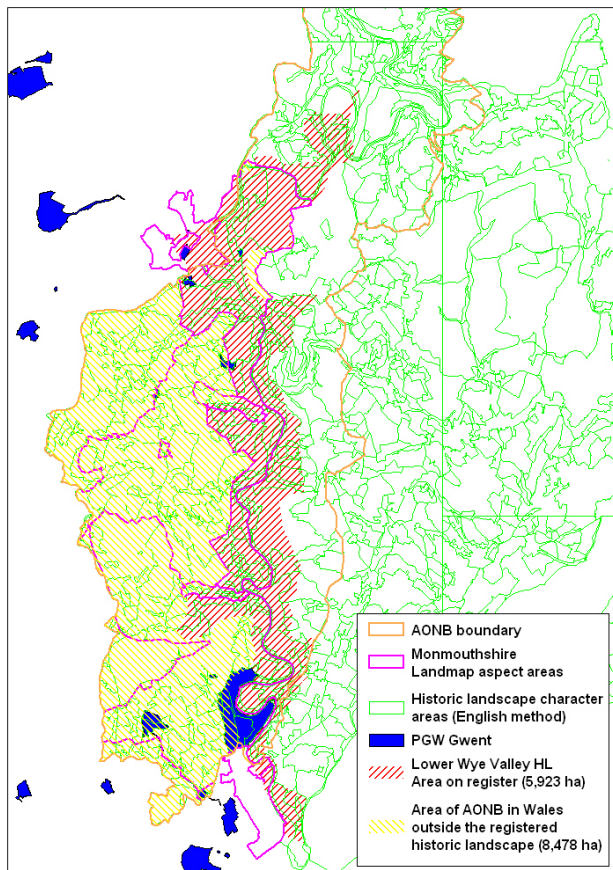
### Adolygu Dyffryn Gwy Isaf

Yn ogystal â hyn, yn ystod ail hanner y flwyddyn gwnaed arolwg o astudiaethau tirweddol a wnaed yn gynharach ar gyfer Dyffryn Gwy Isaf (tasg 5) er mwyn hysbysu cynigion ar gyfer nodweddu'r ardal hon yn y dyfodol. O ganlyniad i hyn canfuwyd yn ogystal â nodweddion tirwedd hanesyddol yr ardal ar y gofrestr, hy Tirwedd Hanesyddol Dyffryn Gwy Isaf o Ddiddordeb Hanesyddol Neilltuol yng Nghymru, fel y dyfynnwyd yn Rhan 2:1 o'r Gofrestr Tirweddau, Parciau a Gerddi o Ddiddordeb Hanesyddol Neilltuol yng Nghymru, 1998, y byddai rhan o Ardal Dyffryn Gwy sydd o ddiddordeb Naturiol Neilltuol a leolir oddi fewn i ffiniau Cymru hefyd yn elwa o nodweddion y fethodoleg 'Gymreig' a sefydlwyd yn ystod prosiect Nodweddion Tirwedd Hanesyddol Cadw ar holl-Gymru.

Canfuwyd bod lefel yr astudiaeth neu nodweddu modern ar dirwedd hanesyddol ar gyfer yr ardal tirweddol hanesyddol Dyffryn Gwy Isaf yn anghyson: mae tirwedd hanesyddol Dyffryn Gwy Isaf wedi elwa o'r fethodoleg 'Seisnig' Ardal o Harddwch Naturiol Neilltuol, methodoleg sy'n seiliedig yn bennaf ar dirwedd (tirwedd o gaeau), sy'n gwahaniaethu o ran sgôp i'r hyn sydd wedi'i fabwysiadu yng Nghymru. Mae'r astudiaeth o nodweddion Ardal o

Harddwch Naturiol Neilltuol hefyd yn dibynnu ar ddata a deunydd cyfyngedig, tra ei bod yn ymddangos nad yw'r ymgynghori angenrheidiol wedi'i gyflawni'n gyson ar gyfer y rhan honno o'r Ardal o Harddwch Naturiol Neilltuol sy'n gorwedd y tu hwnt i'r ffin â Lloegr.

Mae'r dull 'Seisnig' yn seiliedig ar ddisgrifiad byr teipolegol o'r ardal dan sylw, ac nid yw'n darparu y lefel o ddynodi nodweddion allweddol, sy'n hanfodol ar gyfer asesiad tirweddol manwl, sef cydran sy'n mynd yn fwy arwyddocaol wrth reoli cynllunio archaeolegol yng Nghymru. Yn ogystal



wnaeth yr astudiaeth hon anghofio unrhyw ddarpariaeth o ran argymhellion rheoli/cadwraeth. Nid yw asesiad o safbwyntiau hanesyddol a darluniadol a ymgwymerwyd yn 2001 ar gyfer Ardal o Harddwch Naturiol Neilltuol Dyffryn Gwy yn cynnig argymhellion rheoli penodol yn null strategaethau sy'n gysylltiedig â nodau'r rheoli ar gyfer Ardal o Harddwch Naturiol Neilltuol; mae'r olaf, fodd bynnag, er ei bod yn fanwl ac yn addas o ran diben, ddim yn ddigon cynhwysfawr o ran graddfa dirweddol i anghofio am yr angen am argymhellion rheoli, a fyddai'n cael eu llunio fel rhan o astudiaeth a ymgwymerwyd gan y dull 'Cymreig'. Dylid nodi tra bod nodweddu rhan o'r ardal wedi'i wneud ar lefel is, 'LANDMAP' lefel 3, a hynny er dibenion astudiaeth LANDMAP Sir Fynwy (Fersiwn Adnau Medi 2001), mae angen diweddarau'r astudiaeth hon i gyd-fynd â'r canllawiau diweddaraf (2003) a Sicrhau Ansawdd.

Er dibenion cysondeb gyda thirweddau hanesyddol eraill ac Ardaloedd o Harddwch Naturiol Neilltuol oddi fewn i Gymru, yn enwedig o ran arferion cynllunio oddi fewn i'r cyd-destun Cymraeg, ystyrir bod ardal dirweddol hanesyddol Dyffryn Gwy Isaf ar y gofrestr, y byddai'r rhan o'r Ardal o Harddwch Naturiol Neilltuol sydd oddi fewn i Gymru yn elwa o'r prosiect(au) nodweddu a wnaed gan y fethodoleg 'Gymraeg'. Byddai hyn yn cynnig data fyddai'n gyson ac yn cydweddu gydag ardaloedd eraill sydd â thirweddau hanesyddol ac Ardaloedd o Harddwch Naturiol Neilltuol yng Nghymru, gan hwyluso'r defnydd cyson a wneir o ASIDOHL.

### **GGAT 67 Tir Gofal**

Mae'r Ymddiriedolaeth wedi parhau i weithio gyda Tir Gofal, er bod yna newidiadau wedi digwydd i'r cynllun yn ddiweddar, gan arwain at raglen waith lawer iawn yn llai. Cwblhawyd tri HE1 ar ddiwedd Rownd 4 o'r ceisiadau, a thri HE1s o Rownd 1 adolygiadau pum mlynedd gyda thiroedd ychwanegol. Hefyd ymgwymerwyd â chwech ar hugain o adolygiadau heb unrhyw dir ychwanegol, gan wneud hynny heb gymorth ariannol. Hefyd ymgwymerwyd â phum HE2s ar gyfer Rownd 4 yn ystod rhan gyntaf y flwyddyn gyda arian yn dod oddi wrth Gyngor Cefn Gwlad Cymru.

Parhaodd yr Ymddiriedolaeth i gwrdd â Cadw, rheolwyr Tir Gofal a chynrychiolwyr rhanbarthol.

### **GGAT 72 Safleoedd Angladdol a Defodol Cynhanesyddol**

Roedd dwy dasg yn y maes hwn eleni, ill dau wedi'u nodi yn rhai y dymunwyd eu gwneud, yn y cynllun gweithredu a luniwyd yn 2005-2006. Roedd un yn arolwg manwl o feddrod siambr Graig Fawr ger Pontardawe (gweler llun y clawr), a oedd wedi'i ddarganfod yn rhy hwyr i'w gynnwys yn *Inventory RCAHMW Morgannwg*. Roedd y llall yn rhaglen gwaith maes er mwyn asesu goroesiad dau safle yn Nyffryn Morgannwg, un ohonynt yn lloc ffos bylchog yn Norton ger Aberogwr, a oedd yn cael ei ystyried i'w gofrestru, ac un arall yn fynwent crug gofrestredig yn Yr As Fawr, i weld beth oedd effaith yr aredig parhaus arni.

Darganfuwyd beddrod siambr Graig Fawr (SAM Gm 513) ym 1989. Mae'n cynnwys dwy siambr ar wahân wedi'u hadeiladu o orthostatau â thwmpath sydd wedi diflannu o bosib. Rhagwelwyd y byddai arolwg o'r cyfuchlinau agos

at ei gilydd ar y gofadaill yn darparu cofnod cywir o'r siambrau a lleoliad posib y domen wreiddiol a fyddai yn ei dro yn caniatáu ehangu'r ardal restredig. Dangosodd canlyniadau'r arolwg ddwy siambr (A a B) c3m ar wahân, wedi'u ffurfio o slabiau cymharol fach a thenau o dywodfaen lleol o Bennant. Roedd gan bob siambr adrannau lluosog. Dinistriwyd y rhan fwyaf o'r domen; yn wir, mae'n anodd gwahaniaethu rhwng yr olion ac anwastadrwydd naturiol y ddaear. Er hynny, mae canlyniadau'r arolwg wedi dangos bodolaeth tomen siâp cilgant i'r Gorllewin o siambr A a phosibilrwydd o barhad y domen i'r Dwyrain o'r un siambr; ond mae'n rhaid bod yn ofalus wrth ddehongli. Er i lwybrau defaid presennol gael eu hosgoi rhag peidio â rhagfarnu'r canlyniad, ni ellir anwybyddu anomaleddau o ganlyniad i lwybrau defaid hynafol ac ymyrraeth sydd wedi cyfrannu at ddinistr rhannol y siambrau, na chwaith y posibilrwydd fod elfennau uwch o strata naturiol yn gorwedd yn union o dan y pridd gorchuddiol.

Tynnwyd llun lloc Norton am y tro cyntaf o'r awyr ym 1984, er cafwyd cadarnhad fod yr ôl cnwd yn lloc ffos bylchog o ganlyniad i archwiliad strategol o'r awyr yng Ngorffennaf 1996 gan y Comisiwn Brenhinol. Mae'r safle yn amgylchynu copa bryn calchfaen isel ac yn edrych dros aber llydan Afon Ogwr, a thu hwnt i dwyni tywod Warren Merthyr Mawr. Yn ôl y llain ffotograffig o'r awyr mae'r lloc yn ymddangos i gydymffurfio â chynllun deuglawdd bylchog gyda mynedfeydd yn gyfunion â'r pedwar prif bwynt. Mae diamedr mewnol o 191m wrth 176m a ffosydd 2-4m mewn lled. Awgrymir fod tyllau crwn posib, gydag amrediad o ddiamedrau rhwng 2m a 10m, hefyd wedi eu dosbarthu yn fras ar draws y safle.

Roedd y gwaith maes yn cynnwys pedair ffos wedi'u gosod mewn lle er mwyn adnabod presenoldeb y cwteri deuglawdd ac roeddent o ddyfnder sylweddol er mwyn asesu natur a graddfa eu goroesiad. Roedd ffos 35m o hyd wedi'i lleoli drwy'r fynedfa ddwyreiniol ac wedi'i gosod er mwyn cwrdd â phydew mawr (10m mewn diamedr) a thair cwter a oedd yn creu terminus gantellog. Roedd yr ail a'r drydedd ffos yn 21m mewn hyd ac wedi'u gosod ar draws cwteri'r lloc i'r de lle credir bod terminus wedi'i lleoli ond ei fod wedi'i guddio yn y llain ffotograffig o'r awyr gan goedlan eirin tagu ac ysgaw. Lleolwyd y ffos 20m olaf ar draws y cwteri i'r gogledd o'r lloc.

Heb os, mae canlyniadau'r cloddiad wedi profi bod y cwteri deuglawdd wedi bodoli, er nad oedd hi'r un mor hawdd dod o hyd i'r pydew mawr i'r dwyrain o'r safle. Gwnaeth y ffos gyntaf ddatgelu ffos naddedig mewn craig a oedd 1.2m mewn dyfnder a 13.8m mewn lled, ni welwyd olion y pydew mawr ac nid oedd unrhyw dystiolaeth o bresenoldeb y terminus gantellog fel yr hyn a ddarluniwyd ar y llain ffotograffig o'r awyr. Dadansoddiad cynnar o'r gwter fyddai bod y llain ffotograffig o'r awyr a lleoliad y ffos ychydig yn anghywir ac o'r herwydd, ni fedrwyd dod o hyd i'r terminus a dargedwyd, a dilynwyd rhan fach o'r gwter fewnol, sy'n cynnwys ochr ogleddol y prif derminus ddwyreiniol. Gwnaeth yr ail a'r drydedd ffos ddatgelu dwy gwter a oedd yn mesur 2.9m i 3.5m mewn lled gyda therminus posib yn yr ail ffos, er gan mai dim ond y dyddodion digonol wnaeth gael eu cloddio i adnabod presenoldeb y cwteri, mae'r terminus yn parhau heb ei gloddio. Cafodd lled 3.5m y gwter fewnol ei ddatgeli gan ddangos ffos naddedig mewn craig 1.5 m mewn dyfnder, ymddengys bod y llenwad gwaelodol yn cynnwys cerrig llanw wedi ôl-lenwi o'r



gwter, gyda nifer helaeth o esgyrn anifail a rhai dynol, o bosibl wedi'u dyddodi ar hap oddi fewn iddo. Ymddengys bod y llenwad gwaelodol wedi'i ôl-lenwi i mewn i'r gwter o'r de, roedd y dyddodion yn goleddu o'r ochr hwn, gan awgrymu presenoldeb cwter allanol, efallai, er na fu hyn yno am gyfnod hir. Nid oedd olion clawdd yn weladwy uwchben y gwter o ganlyniad i'r haen denau o uwchbridd a'r gyfundrefn amaethyddol sydd eisoes yn bodoli. Yna, gan fod y ddwy gwter wedi'u cloddio yn ôl hyd at y creigwely, cefnwyd ar y gwaith, am fod siltio naturiol sylweddol i'w weld a hynny'n ddwfn, ac yn dilyn hwn cafodd y tir ei aredig yn agos at wyneb y tir.

Mae grŵp Crugfynwentydd Fferm yr Eglwys (SAM Gm 262) wedi'i greu o dair tomen gladdu, a phenderfynwyd archwilio'r grŵp o ganlyniad i natur ddinoeth y gwrthgloddiau. Yn wir, mae'r niwed a wnaed i o leiaf dau o'r crugiau mor ddifrifol, fe ofynnir y cwestiwn a ddylid cloddio'r rhain yn llawn er mwyn eu cadw drwy gofnod neu beidio.

Penderfynwyd byddai gosod dwy ffos 35m ar draws y ddau grug sydd wedi goroesi orau, yn cynnig digon o wybodaeth ar gyflwr eu cadwraeth a'r graddau mae'r crugiau wedi eu lledaeni drwy arferion amaethyddol. Erbyn hyn mae'r trydydd crug mor ddinoeth fel bron ei bod hi'n amhosib dod o hyd iddo. Darganfuwyd dyddodion archaeolegol yn union o dan bridd yr erydr ac mae gweddillion y gwrthgloddiau hyn bellach wedi'u lledaenu ac yn amlwg felly fel isbridd. Gan fod y ddau grug mor ddinoeth, canfuwyd bod un o'r tomenni gwrthglawdd (PRN 228s) yn cynnwys dau gorfflogiad, mewn yrnau angladd, yn agos iawn at bridd yr erydr, a dim ond gwaelod (0.1m mewn uchder) un yrn angladd sydd wedi goroesi. Credwyd ei bod hi'n ddoeth symud y ddau gorfflogiad er mwyn atal colled pellach yn ystod gwaith aredig yr hydref hwn. Roedd yr yrnau angladd hyn wedi'u lleoli 0.55m uwchben y creigwely ac fe'u dehonglwyd i fod yn eilaidd i unrhyw gladdiadau cyntafol a all fod oddi tanynt, ond sydd eto heb eu cloddio. Darganfuwyd ffos naddedig mewn craig ar ochr ogleddol y crug crwn, wedi'i thorri drwy'r creigwely *Lias* naturiol, 1.4m mewn lled ac 1m mewn dyfnder gydag ochrau 0.5m a oedd bron yn fertigol. Canfuwyd haen denau o glai lliw golau a oedd yn ffurfio llethr raddol o'r gwter ar ben y dyddodion o'r domen sydd wedi goroesi; bellach wedi cwteuo yn wael, efallai bod y 'cap o glai' hwn ar y domen yn olion o orffeniad gwreiddiol i'r crug. Er bu ymdrechion tebyg i ddod o hyd i'r ffos crug i'r de, ni ddarganfuwyd olion o'r nodwedd hon. O ganlyniad i'r amser ychwanegol a dreuliwyd i godi'r corfflogiadau yn PRN 228s ni fu digon o amser i archwilio PRN 227s ymhellach; lle canfuwyd y domen ddinoeth yn union o dan bridd yr erydr.

Golyga'r gefnogaeth gan y gronfa wrthgefn fod modd cael gafael ar radio carbon. Roeddent yn cyfateb â samplau a dynnwyd o'r dyddodion sy'n gysylltiedig â'r corfflogiad ym Monknash a'r esgyrn anifail o'r ffos yn Norton. Roedd yr olaf o'r rhain yn siomedig yn archaeolegol, gan fod un sampl yn rhy fach i'w mesur yn iawn ac roedd y llall yn dyddio'n ôl i ddyddiau cyn hanesyddol. Fodd bynnag, roedd y samplau o Monknash i gyd o fewn yr ystod debygol o ddyddiadau (Beta - 229070 3480+/-40 BP; Beta - 229071 3530+/-40 BP; Beta - 229072 2920+/-40 BP).

## **GGAT 75 Vici a Ffyrdd Rhufeinig**

Roedd gwaith 2006-2007 yn cynnwys ail flwyddyn rhaglen dwy flynedd o hyd i gwblhau astudiaeth geomorffegol o estyniad llanw'r Afon Wysg ac Afon Llwyd uwch ben Casnewydd, sydd wedi'i gomisiynu gan Adran Gwyddoniaeth Prifysgol Cymru Aberystwyth. Roedd y gwaith hwn yn cynnwys samplu dwy ardal yn fanwl, gan gynnwys un ardal yng ngorlifdir Afon Llwyd sydd yn union i'r gorllewin o'r cadarnle ac un arall sydd ymhellach i fyny'r afon. Ar ben hyn, dadansodwyd samplau o'r gorlifdir a gafodd eu hadfer pan adeiladwyd y Cwrs Pencampwriaeth newydd yng Ngwesty'r Celtic Manor. O ganlyniad i anawsterau technegol, gohiriwyd yr adroddiad a disgwylir i hyn ddiwedd yn Hydref 2007.

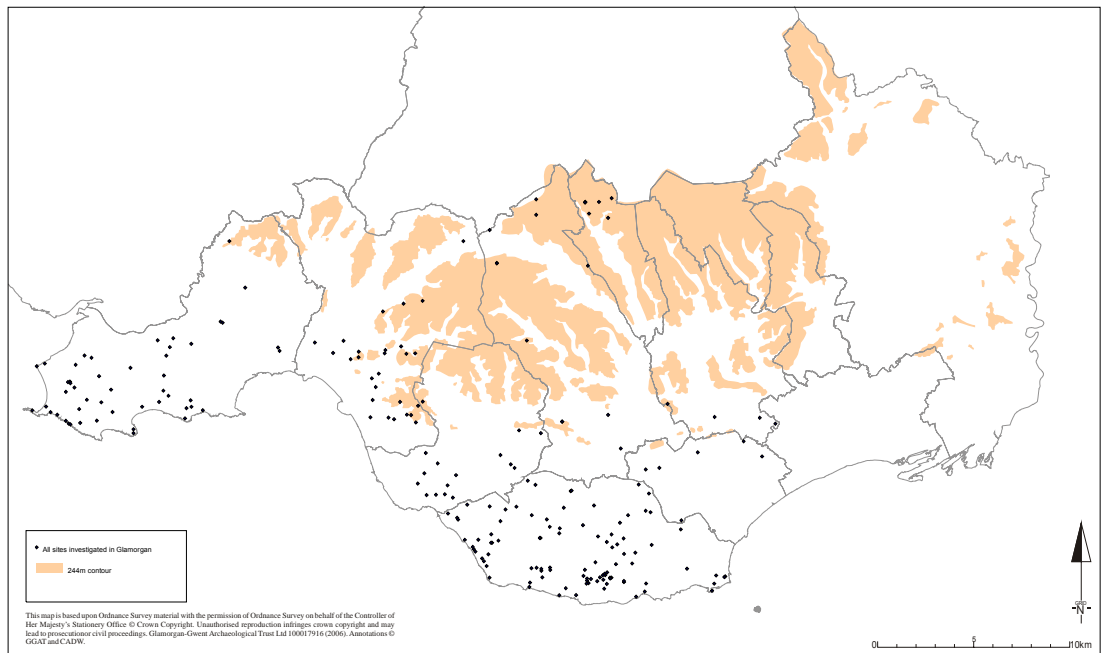
## **GGAT 78 Llociau Amddiffynnol Cynhanesyddol**

Yn ystod 2006-2007 cwblhawyd y gwaith maes ar gofadeiliau Morgannwg. Ymwelwyd ag ambell safle eisoes yn ystod blwyddyn un a dau, ond nodwyd bod angen ymweld â saith deg pedwar o safleoedd eraill. Nid oedd modd derbyn caniatâd i ymweld â saith o'r rhain ond ymwelwyd â'r gweddill, ac mae adroddiad wedi'i baratoi. Roedd llawer o'r safleoedd a gafodd eu hymweld wedi'u canfod drwy ffotograffiaeth o'r awyr. Gyda llawer o'r rhain canfuwyd bod effaith trin y tir yn fynych wedi cael gwared ar unrhyw olion o wrthgloddiau.

Yn gyffredinol, er yr ychwanegwyd at y data statudol sydd yn ymwneud â nodweddion morffolegol y llociau, ni addaswyd ar y casgliadau yn ystod y flwyddyn gyntaf yn sylweddol. Mae llociau amddiffynnol yn parhau i fod yn brin yn yr ucheldiroedd, ond ychwanegodd y dadansoddiad drwy leoliad topograffig safle yng ngwaelod y dyffryn, lle nad oeddent eisoes wedi'u cofnodi.

Gwnaeth yr amddiffynfeydd, lle cafodd y safleoedd eu darparu, amrywio o fod yn gloddiau a ffosydd mawrion niferus, i amddiffynfeydd unigol llai o faint, ac roeddent weithiau, ond nid bob tro, yn gysylltiedig â natur amddiffynnol naturiol y safle. Safleoedd unglawdd sy'n parhau fel y rhai mwyaf cyffredin o bell ford, ac mae wyth deg tri o enghreifftiau ohonynt erbyn hyn. Serch hynny, mae'n bosib bod y rhif yma'n cynnwys safleoedd lle mae cylch ychwanegol neu gylch o amddiffynfeydd wedi'u canfod, ac mae ffotograffiaeth o'r awyr a thystiolaeth geoffisegol o ddau safle unglawdd fel arall yn awgrymu efallai bod ganddynt balisâd allanol tu hwnt i amddiffynfeydd y gwrthgloddiau. Mae llociau deuglawdd sydd ag amddiffynfeydd agos yn cynrychioli tair enghraifft ar hugain, amddiffynfeydd deuglawdd wedi'u gosod yn llydan am bedwar ar ddeg ohonynt, amddiffynfeydd aml glawdd agos at ei gilydd am bymtheg, ac amddiffynfeydd aml glawdd wedi'u gosod yn llydan am ddeuddeg. Mae'r rhan fwyaf o'r mynedfeydd sydd wedi'u cofnodi yn rhai syml (pedwar deg pump o enghreifftiau), ac maent yn cynnwys nid mwy na bwlch yn yr amddiffynfeydd, er bod y cloddio yng Nghoed-y-Cymdda a Llanddewi-yn-Hwytyn yn dangos bod adeiladwaith pren yn wynebu pennau'r clawdd ar y ddau safle yma (Owen-John 1988, 59-65; Jarrett a Wrathmell 1981, 12-6), ac mae trefniadau tebyg yn debygol mewn safleoedd eraill, nad ydynt wedi cael eu cloddio. Tair ar ddeg enghraifft sydd i'r math o gyntedd i fynedfeydd y gwrthgloddiau, ac mae'r mathau eraill o fynedfeydd yn brin (dau gyntedd mynedfa gyda

gwarchotgelloedd, tair mynedfa dyrog/cornwaith a dwy o gynllun cymhleth). Mae pedwar enghraifft wedi'u canfod bellach gyda llwybrau ffosog/cloddio (sarnau).



Map 1. Prehistoric Defended Enclosures investigated in the Glamorgan area

### Map o'r adroddiad prosiect yn dangos lleoliad y Llociau Amddiffynnol Cynhanesyddol a gafodd eu hymchwilio yn Siroedd Morgannwg gynt

O ran y siâp mewnol, ni fu hi wastad yn bosib dehongli hyn o'r wybodaeth oedd ar gael. Lle bo modd eu hasesu, y rhai is-gylchog oedd y rhai mwyaf poblogaidd gyda saith deg pedwar o enghreifftiau, gan gynnwys llociau hanner cylch ar ymyl safleoedd clogwyni a chymoedd. Disgrifiwyd tair ar ddeg ar hugain safle gwahanol fel rhai is-betryal a thri yn betryal. Roedd pum safle yn aml onglog, chwech yn drionglog, deunaw ohonynt yn afreolaidd ac un cymhleth. Prin yw'r grwpio arwyddocaol sy'n weladwy yn lleoliadau'r amrywiol siapau o lociau, ar wahân i ragoriaeth o rai crwn ar rannau is y Maes glo yng Nghastell Nedd Port Talbot. Nid oes fawr o wybodaeth ar gael ar fanylion mewnol y llociau hyn, nid yn unig o ran cadwraeth y gwrthgloddiau sy'n sefyll, ond hefyd am y rheswm nad oes fawr ohonynt erioed wedi eu cloddio. Mae chwech ar hugain o safleoedd wedi cofnodi adeiladau mewnol, gyda bron bob un ohonynt yn gromlinog. Mae'n bendant bod estyniadau a llociau ychwanegol yn bodoli ar ddeunaw o safleoedd, gydag un ychwanegol o bosib, mae'r rhan fwyaf ohonynt (deg enghraifft) ar wahân. Mae wyth safle wedi'u nodi fel rhai sydd â chyfundrefn caeau cysylltiedig o bosib, er nad ydyw'n sicr eu bod yn gyfredol. Nid oes gan y rhan fwyaf ohonynt gofnod o ffurf y caeau hyn, ond lle bod cofnod ohonynt, maent yn rhai bychain, yn badogau neu'n llociau gardd o bosib.

#### Cyfeiriadau:

Jarrett, M G ac Wrathmell, S, 1981, *Whitton: An Iron Age and Roman farmstead*

Owen-John, H S, 1988, The hillslope enclosure in Coed y Cymdda, near Wenvoe, South Glamorgan, *Archaeolegol Cambrensis* **137**, 43-98

## **GGAT 80 Gweithfeydd Haearn De Ddwyrain Cymru**

Yn ystod 2006-2007 prif elfen trydedd flwyddyn y prosiect oedd ymarfer mapio ardal gyfan Blaenau'r Cymoedd yn seiliedig ar argraffiad cyntaf y map OS 25 modfedd (LANDMARK Mapio Hanesyddol). Galluogodd hyn inni adnabod a mesur adnoddau gwaith haearn penodol oedd yn gysylltiedig â dŵr ar raddfa dirweddol. Penderfynwyd seilio'r ymarfer mapio ar argraffiad cyntaf map OS (c 1875-1880) am fod y cyfnod hwn yn cynrychioli saib yn y broses o gynhyrchu haearn ar hyd ardal Blaenau'r Cymoedd, gyda'r systemau yn eu hanterth. Dengys argraffiadau OS mwy diweddar manylion y systemau rheoli dŵr wrth iddynt gael eu haddasu ar gyfer cynhyrchu dur a chyflenwi dŵr ar gyfer iechyd y cyhoedd. Gwnaed yr ymarfer mapio trwy ddefnyddio pecyn mapio GIS (MapInfo 7). Cynhyrchwyd data pwynt digidol er mwyn dod o hyd i nodweddion lleol, unigol wedi'u seilio ar y mapiau cyntaf i'w hargraffu, a chynhyrchwyd data amlonglog a data llinell er mwyn mapio cronfeydd a nodweddion llinellog (e.e. ffrydiau, ffosydd a rhagnentydd). Lluniwyd a mapiwyd ardaloedd dyffrynog ac ardaloedd o gymdeithasau cymhleth neu amwys ar ffurf amlonglog.

Aseswyd goroesiad yr adnodd hwn drwy gymharu'r wybodaeth a dderbyniwyd gan fapiau hanesyddol a mapio modern (OS Landline) a gafodd eu hychwanegu gan wybodaeth a dderbyniwyd gan ffotograffau digidol o'r aer a ddaeth i'r amlwg (Get Mapping). Ar ben hyn, defnyddiwyd gwybodaeth barod a gafwyd mewn mapiau o ardaloedd glo brig i gynorthwyo'r broses hon; cynigwyd yr wybodaeth ddigidol hon ar gloddio (data safleoedd glo brig gynt) gan yr Awdurdod Glo o dan drwydded. Ystyriwyd y bygythiadau posib a lefel bresennol y gofal i'r adnoddau hefyd.

Yn ystod Blwyddyn 3, adolygwyd canlyniadau'r flwyddyn gynt ac fe'u defnyddiwyd er mwyn adnabod a mapio ardaloedd o arwyddocâd tirwedd gwaith haearn diwydiannol arbennig. Ymhen hir a hwyr bydd hwn yn cael ei adolygu ym Mlwyddyn 4 er mwyn ystyried a chynnwys gwybodaeth ar ardaloedd echdynnol .

Gwnaeth archwiliadau cychwynnol adnabod 101 o nodweddion a oedd yn gysylltiedig â rheoli dŵr o fewn yr ardal ddiwygiedig a oedd dan astudiaeth. O'r rhain, roedd 67 yn uniongyrchol neu'n anuniongyrchol gysylltiedig â gwaith haearn; cynyddodd y rhif hwn wyth gwaith yn dilyn mapio sydyn iawn; cynyddodd y nifer o nodweddion/safleoedd a oedd yn gysylltiedig â dŵr i 601. O'r rhain, roedd 563 yn safleoedd na'u hadnabuwyd o'r blaen.

Am resymau ymarferol, mae'r astudiaeth gyfredol wedi adnabod pum system rheoli dŵr, sy'n cyfateb yn bennaf â dyffrynnoedd yr afonydd mawrion yn yr ardal sy'n cael ei hastudio. Daeth i'r amlwg o'r data nad oes un o'r systemau rheoli dŵr o fewn yr ardal dan astudiaeth wedi goroesi'n gyfan, a bod pump o'r chwe system, y'u hadnabuwyd ar gyfer nod y prosiect, o bosib wedi cadw tua 50% o'u maint gwreiddiol. Serch hynny, mae'r canlyniadau'n nodi digon o botensial i oroesi er mwyn mynd ati i ddeall systemau rheoli dŵr y gwaith haearn, a bod angen cynnal rhagor o waith maes er mwyn bod yn sicr o oroesiad a gwerth yr adnodd a wnaeth oroesi, wedi'i gefnogi gan waith dogfennu addas.

Nid oes llawer o astudiaethau ar nodweddion rheoli dŵr ar gael, ar wahân, i raddau, i system ddraenio rydd Merthyr Tudful, a rhannau o'r system a

wnaeth ddarparu dwr i Gyfarthfa a Glyn Ebwy. Tra bod yr astudiaeth gyfredol wedi galluogi cronfa ddata sylfaenol i gael ei chreu ar ardal Blaenau'r Cymoedd, o ran ei natur, bu'n gyfyngedig o ran posibilïadau a manylder. Ar sail hyn, awgrymir yr angen i wneud rhagor o waith dogfennu manwl ac arolygu maes penodol. Byddai'r gwaith ychwanegol hwn yn anelu at gynyddu lefel y data a'r wybodaeth ar systemau rheoli dŵr, ac ynghyd ag adnabod nodweddion ychwanegol, byddai'n sicrhau yn arbennig cyflwr yr adnodd yn llawn, yn son am y cynnydd, ac os yn bosib, yn mynd i'r afael â chadarnhau'r union gysylltiadau, a sut yr oedd nodweddion unrhyw 'system' rheoli dŵr yn gweithio .



**Bu Cronfa Ddŵr Waun-y-Pound yn darparu dŵr i Waith Haeearn Sirhywi a Thredegar**

Gwneir yr argymhellion canlynol ar gyfer gwneud gwaith archaeolegol pellach:

- Cynnal adolygiad manwl o ffynonellau cartograffeg a dogfennol sydd ar gael, gan gynnwys atchweliad map, cynyddu'r lefel o wybodaeth fanwl sydd ar gael ar y systemau rheoli dŵr canlynol: Eastern Valley (Cwm Sychan a Chwm Ffrwd); Nant-y-glo ac Ebwy fach; Sirhywi a Thredegar; Rhymni; a Chynnon gyda systemau Dâr ac Aman, ac yn llai o beth, system Beaufort a Glyn Ebwy, cafodd yr un olaf ei chynnwys mewn gwaith asesu diweddar (Oakey 2005).
- Cynnal ymweliadau safle i gael gwybodaeth er mwyn creu disgrifiadau o'r safleoedd ac asesu cyflwr yr adnodd yn fanwl yn y systemau rheoli dŵr canlynol: Eastern Valley (Cwm Sychan a Chwm Ffrwd); Nant-y-glo ac Ebwy fach; Sirhywi a Thredegar; Rhymni; a Chynnon gyda systemau Dâr ac Aman, a'r rhannau hynny o system Beaufort a Glyn Ebwy sydd heb eu cynnwys mewn gwaith asesu diweddar (Oakey 2005).
- Creu argymhellion rheoli a chadwraeth manwl (yn seiliedig ar yr uchod)

- Creu argymhellion amddiffyn (yn ôl yr angen)
- Cynnal arolygon topograffaid a chofnodi manwl (yn ôl yr angen)

Dengys adroddiad Blwyddyn 3 canlyniadau'r prosiect, ac mae adran yn amlinellu'r nodau a'r fethodoleg. Mae hefyd yn crynhoi'r bygythiadau sydd eisoes yn bod ynghyd â rhai posib gan gynnig argymhellion cyffredinol a gosod blaenoriaethau rheoli/cadwraeth. Cyflwynwyd yr adroddiad mewn modd a fydd yn galluogi i wybodaeth gael ei diweddarau pe bai angen drwy system GIS. Bydd modd cadw, trin, dadansoddi, cwestiynu a chyflwyno data ynghyd ag adolygu'r wybodaeth yn y dyfodol. Yn hyn o beth, mae Technoleg Gwybodaeth wedi chwarae rôl hollbwysig yn y prosiect hwn ac mae gwaith y flwyddyn bresennol yn cyfrannu at greu model digidol bywiog a chynhwysfawr ar gyfer yr ardal (oedd) dan astudiaeth.

### **GGAT 83 Croes Gloddiau Grwn De Ddwyrain Cymru**

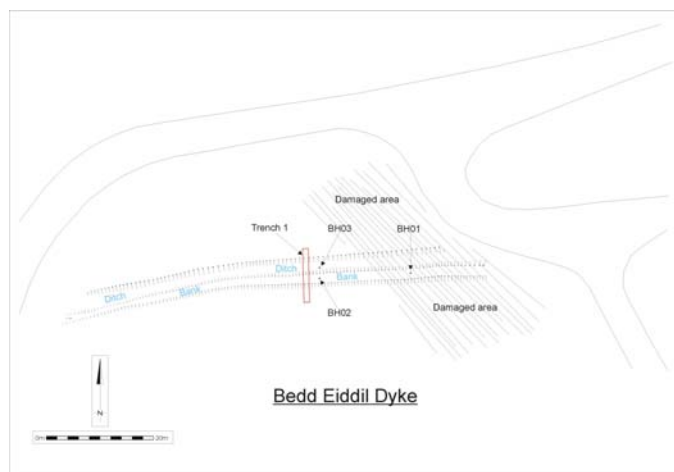
Yn ystod gwanwyn a haf 2006 cynhaliwyd arolwg o'r holl croes gloddiau grwn a wyddid amdanynt ym Morgannwg a Gwent. Mae Croes gloddiau grwn yn ddosbarth nodedig o gofodeiliau yn Ne-ddwyrain Cymru, yn enwedig yn ucheldir Morgannwg. Mae'r rhan fwyaf o gribau ucheldiroedd Morgannwg wedi eu croesi gan gloddiau gwrthglawdd byr, wedi'u cynllunio o bosib i reoli mynediad ar hyd y llwybrau naturiol hyn. Nid yw dyddiad y nodweddion hyn yn eglur, ond awgrymwyd eu bod wedi tarddu o'r 8fed neu'r 9fed ganrif OC (Fox 1936; Crampton 1966; RCAHMW 1976, 5-11).

Yn ystod camau cychwynnol y gwaith maes, cafwyd caniatâd i samplu saith o'r chwe safle ar ddeg, a dewiswyd i gloddio un o'r safleoedd hyn, sef Bedd Eiddil (PRN 02266.0m). Arolwg cyflwr yn unig a dderbyniodd y gweddill, gan nad oedd modd derbyn caniatâd i'w samplu a/neu eu cloddio gan berchnogion y tir. Cafwyd yr hawl i gyrraedd y safleoedd hyn, serch hynny, gan y Fenter Hawl Agored i Weld newydd.

Cafwyd problemau wrth samplu'r saith safle, gan fod bron pob un o'r lleoliadau sampl wedi'u rhwystro gan gerrig o wahanol ddyfnderoedd. Byddai hyn, felly, yn awgrymu bod y rhan fwyaf o Groes gloddiau grwn De Ddwyrain Cymru wedi'u creu o garreg neu o leiaf fod ganddynt lefel uchel o gerrig ynddynt. Yn wir, gwnaeth cloddio Bedd Eiddil ganfod llechfeini tywodfaen mawrion a oedd yn cael eu defnyddio fel gorchudd dros glawdd gwrthglawdd, ac mewn manau gwnaeth atal y math mwyaf penderfynol o samplu. Yn hyn o beth, dysgwyd bod y math yma o samplu yn ddull aneffeithlon o werthuso. Byddai cloddio ar raddfa fach, wedi'i dargedu yn benodol, yn ddull asesu mwy effeithlon.

Gwnaeth pob un o'r saith safle a gloddiwyd greu canlyniadau a oedd yn cadarnhau fod y cofadeiliau hyn wedi'u lleoli ar stagnopodzols haearn, (pridd ucheldir gan amlaf gydag uwchbridd mawnog a haenlin dan yr wyneb gwlyb yn unol â'r cyfnod, eithaf brith ac wedi'i gannu, yn gorchuddio haen llawn haearn), ambell ardal gyda chletir haearn tenau, dros greigwely tywodfaen hynafol. Mae Crampton (1966) wedi dangos i'r cloddiau hyn gael eu hadeiladu nid ymhell ar ôl i baill *Ericaceae* gyrraedd ei uchafbwynt, gyda'r strwythur pridd yn *sol brun acide*, gan ffurfio ers yr Oesoedd Canol cynnar, ar bodsol a ddechreuodd ffurfio yn yr Oes Haearn.

Byddai hyn yn cyd-fynd yn dda gydag adferiad y naddion fflint llosg cynhanesyddol a'r belen glai llosg o'r hen bridd sydd ym Medd Eiddil. Mae Bedd Eiddil yn glawdd gwrthglawdd cymharol fach wedi'i greu o glawdd sengl gyda chwter ar ei hochr ogleddol wedi'i osod yn fras o'r dwyrain i'r gorllewin ar hyd y cefn rhwng Bryn Du a Charn Eiddil ar flaen Rhondda Fach. Gosodwyd ffos 10m ar hyd yr arglawdd, a wnaeth leoli'r clawdd gwrthglawdd, y gorchudd



carreg a chwter bas. Mae presenoldeb paill *Ericaceae* yn yr henbridd yn awgrymu bod rhostir wedi bodoli nid ymhell ar ôl i'r paill *Ericaceae* gyrraedd ei uchafbwynt (Crampton 1966).

#### Cynllun yn dangos lleoliad ffos ar hyd Clawdd Bedd Eiddil

Nodwedd sy'n ymddangos yn aml yn yr holl gloddiau a gafodd eu harolygu yw'r niwed parhaus a achoswyd gan gerbydau modur, yn enwedig beiciau modur. Mae Bedd Eiddil yn enghraifft arbennig o wael, yma mae rhan ddwyreiniol yr arglawdd wedi erydu yn ddifrifol o ganlyniad i feiciau modur, ac mae rhigolau olwyn dyfnion wedi torri drwy'r cofadail ac o ganlyniad, mae'r clawdd a'r ffos bron wedi'u gwneud yn wastad llwyr. Yn ddiweddar (2005) cafodd yr arglawdd arbennig yma ei ddadgofrestru. Cadarnhaodd y cloddiad fod clawdd a ffos sylweddol wedi goresgyn ac o'r herwydd, awgrymwyd bod yn rhaid bod o leiaf 80m o hyd yr arglawdd wedi ei gadw mewn cyflwr da i'r gorllewin o'r ardal ddifrodedig. Nid yw Croes gloddiau grwn yn nodwedd gyffredin yn Ne Ddwyrain Cymru a bydd angen gwir ystyried ailgofrestru'r cofadail arbennig hwn. Mae tipio anghyfreithlon yn broblem ger sawl un o'r cofadeiliau cofrestredig, yn arbennig y rheiny sydd mewn lleoliadau mwy diarffordd, megis y rhai ar Gomin Gelligaer ar ben Dyffryn Rhondda. Ni fu effaith ceffylau a cherddwyr cynddrwg ag effaith cerbydau modur, er i'r gweithgareddau hyn niweidio'r cloddiau, gan dorri llwybrau ffug drwy'r gwrthgloddiau. Canfuwyd tyllau anifeiliaid ar y rhan fwyaf o'r safleoedd hefyd ond gan gofio bod y croes gloddiau grwn wedi'u creu yn bennaf o garreg, maent yn parhau yn sefydlog; yr unig adeg fydd problem fydd wrth ddadansoddi unrhyw un o'r cofadeiliau hyn yn amgylcheddol.

#### Cyfeiriadau

Crampton CB 1966 An interpretation of the pollen and soils in Cross-Ridge Dykes of Glamorgan *BBCS XXI pt IV*

Fox C 1936 An Investigation of the Cross-ridge Dykes of Glamorganshire *BBCS*

RCAHMW 1976 *An Inventory of the Ancient Monuments in Glamorgan. Vol I: Pre-Norman, Part III, The Early Christian Period* (Caerdydd HMSO).

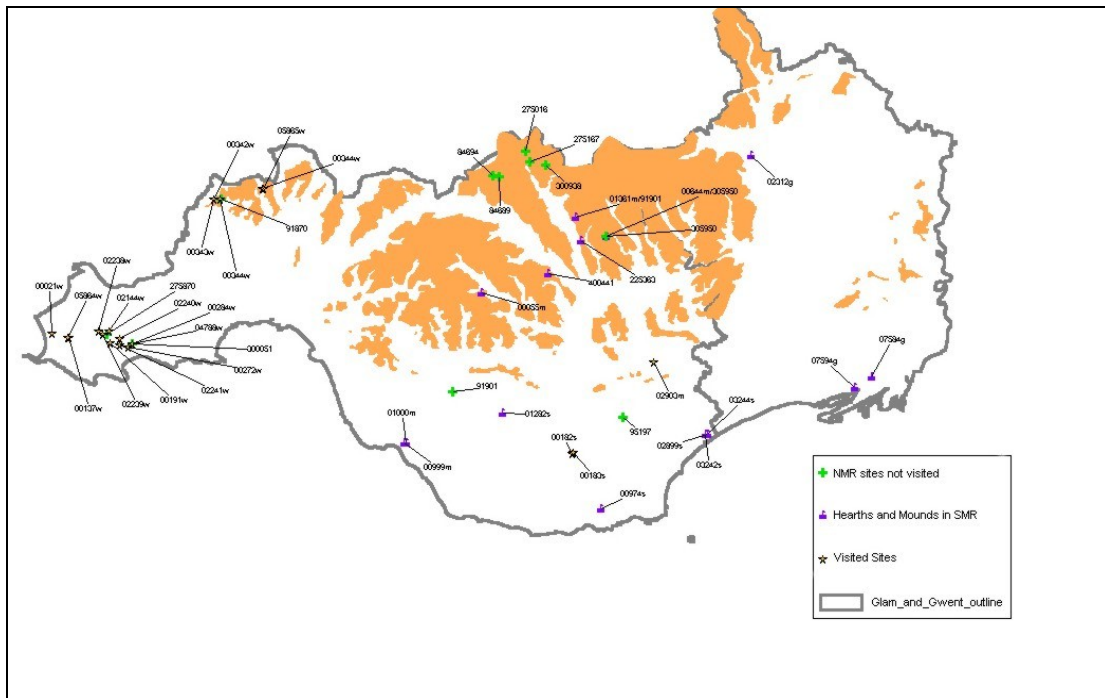
#### GGAT 85 Tomenni Llosg De Ddwyrain Cymru

Prif amcan yr astudiaeth hon yw egluro natur tomenni llosg yn Ne Ddwyrain Cymru. Mae'r tomenni wedi'u creu o falurion tân a cherrig wedi'u hollti a gellir darganfod pydewau, weithiau wedi'u leinio â phren, o dan y tomenni. Nodwyd

yng Ngorllewin Cymru bod siâp y tomenni'n gallu amrywio, ond mae'r rhan fwyaf yn amrywiadau hirgrwn ac isgylchog ac amrywiadau uwchdoredig o'r rhain.

Wrth ddadansoddi'r cofnodion sydd ar gael, awgrymwyd bod gwerth ymweld â phedwar deg saith safle posib, a byddai gwerth samplu ambell un. Tynnwyd brasluniau o'r cofadail a'r ardal gyfagos, cafwyd ffotograffau o bob safle, a thynnwyd lluniau panoramig pan oedd y tywydd yn caniatáu inni wneud hynny. Cynhaliwyd arolygon o'r gwrthgloddiau gan ddefnyddio triongli o waelodlin pan oedd amser i wneud hynny, gan roi gwybodaeth gywir inni ynghylch ffurf sawl un o'r cofadeiliau hyn. Casglwyd y manylion hyn at ei gilydd er mwyn gwirio'r wybodaeth oedd gennym ar y cofadeiliau hyn, ond hefyd er mwyn casglu gwybodaeth fanylach a mwy defnyddiol ar eu ffurf nad oedd eisoes mor gynhwysfawr ac i'n galluogi i arolygu ychydig o'u cyd-destun diwylliannol a thirwedd yn gliriach.

Yn dilyn hyn fe adolygwyd y gronfa ddata. At ei gilydd, fe ychwanegwyd dau ddeg dau o dwmpathau llosg newydd at y rhai sydd eisoes wedi'u cadw ar y Cofnod Hanesyddol yr Amgylchedd, ynghyd ag ychwanegiadau sylweddol i'r cofnodion gwreiddiol, lle prin iawn oedd y rhan fwyaf o'r wybodaeth a oedd wedi'i gynnwys. Cyflwyno adroddiad y prosiect grynodedb o'r data hwn ynghyd ag ystyriaeth o ran lleoliad, safle a thopograffeg .



**Lleoliadau Tomenni Llosg yn Ne Ddwyrain Cymru**



## **GGAT 87 Arolwg Trefol Hanesyddol De Ddwyrain Cymru: Mynwy**

Dechreuodd yr Ymddiriedolaeth ar y cam cyntaf o brosiect dwy flynedd yn llunio cronfa ddata trefol hanesyddol o dref Mynwy gyda Cadw a Chyngor Sir Mynwy yn rhoi'r arian cyfatebol a hynny ar sail amodau a thermau cyfartal er mwyn mynd ymlaen â blwyddyn gyntaf y prosiect.

O'r holl ganolfannau trefol hanesyddol yng Nghymru, mae Mynwy yn eithriadol oherwydd yr holl weddillion archaeolegol sydd wedi'u claddu ac wedi goroesi ers cyfnod y Rhufeiniaid, y canoloesoedd a chyfnodau diweddarach ar hyd a lled y dref, ac mewn rhai mannau mae hynny'n cynnwys mannau llawn dŵr sy'n golygu fod yna dystiolaeth sydd wedi'i chadw'n dda o gyfnodau a fu a sut y'i defnyddiwyd.

Amcan yr arolwg trefol oedd cynhyrchu fframwaith amgylcheddol hanesyddol, yn bennaf ar ffurf cronfa ddata electronig gyda chrynodeb ar bapur i'w gynorthwyo, ar hynny ar gyfer datblygu Mynwy yn gynaliadwy ac i'w ddefnyddio ar gyfer prosesau cynllunio a chadwraeth strategol i'r dyfodol. Yn ogystal â hyn, yr ail nod oedd y dylai'r wybodaeth fod yn ddigon hawdd i'w defnyddio i gefnogi a hysbysu mentrau eraill yn y gymuned.

Dilynodd methodoleg yr arolwg ganllawiau a luniwyd gan Raglen Arolwg Trefol *English Heritage* a hefyd yr un model a ddefnyddiwyd gan Archaeoleg Cambria ar gyfer gwneud arolwg o Gaerfyrddin (Austin *et al* 2005). Seiliwyd yr ardal dan sylw ar fap o'r dref a gyhoeddwyd yn 1610 gan John Speed sy'n dangos muriau a gatau'r dref, y prif adeiladau a strydoedd; clustnodwyd yr un ffin â'r Ardal o Sensitifwydd Archaeolegol Arbennig gan Gyngor Sirol Mynwy yn y Cynllun Datblygu Unedol.

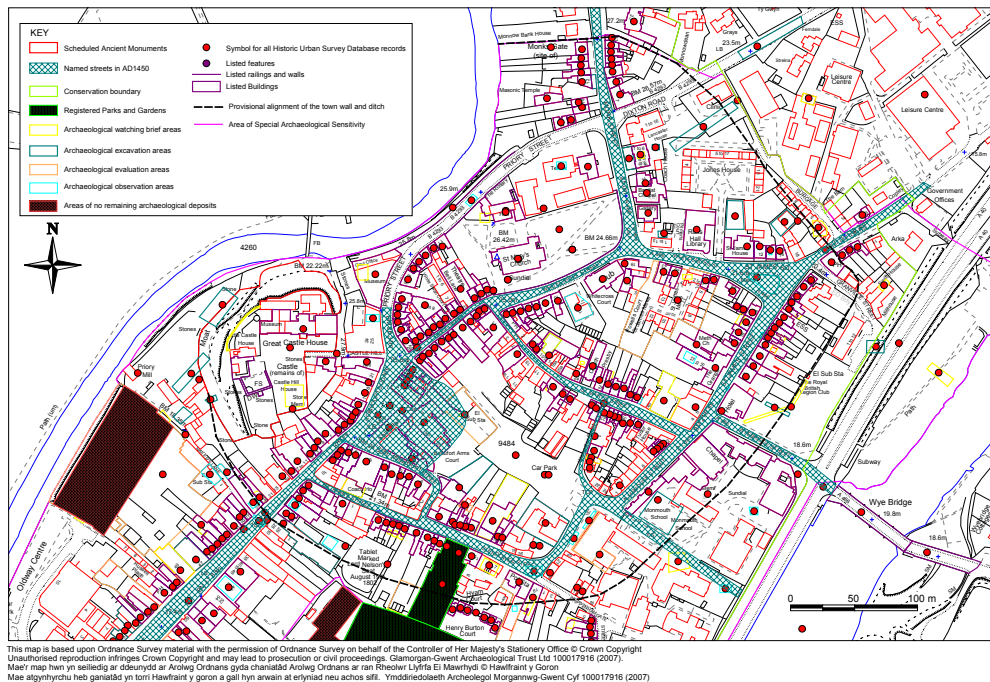
Fel y cam cyntaf o'r gwaith sefydlwyd llwyfan GIS gofynnol (Mapinfo) gyda chysylltiad â chronfa ddata (MSaccess), oedd yn cynnwys cofrestr o gofebion hynafol (SAMs), adeiladau rhestredig, gwybodaeth SMR/NMR, parciau a gerddi cofrestredig, ffin yr ardal gadwraeth, digwyddiadau yn dangos cloddio archaeolegol, digwyddiadau arsylwi ar yr archaeoleg a digwyddiadau gwerthuso'r archaeoleg, a ddaethpwyd o hyd iddynt mewn erthyglau ac, ardaloedd lle mae'r olion wedi'u cadw oherwydd lliniaru o ran y cynllunio. Yn ogystal, ychwanegwyd enwau strydoedd a welwyd yn nogfen AD1450 a llinell dros dro ar gyfer mur y Dref i'r map er mwyn dynodi a gwella'r ardal hanesyddol yn weledol.

Mae'r wybodaeth a gofnodwyd ar y gronfa ddata ar ddiwedd y flwyddyn gyntaf yn cynnwys tri SAM, 356 adeilad a/neu nodwedd restredig, 40 cloddiad archaeolegol, 27 gwerthusiad archaeolegol, 63 briff gwylio archaeolegol, 43 o achosion gwylio archaeolegol a thri o barciau a gerddi cofrestredig. Ar wahân i'r SAM ac Adeiladau Rhestredig, mae'r rhan fwyaf o'r cofnodion archaeolegol yn dynodi cyfoeth y gweddillion archaeolegol sy'n bennaf Rhufeinig, canoloesol ac ôl-ganoloesol a ganfuwyd oddi fewn i'r dref.

Daethpwyd ar draws nifer o broblemau yn ystod y gwaith o wneud yr arolwg a'r rhai mwyaf perthnasol oedd y canlynol; mae hefyd yn debygol y bydd cyrff

eraill sy'n gwneud gwaith tebyg yn dod ar draws y problemau hyn. Yn gyntaf, roedd y cywirdeb oedd ei angen i blotio'r ardaloedd neu ffosydd unigol neu dyllau prawf o dan anfantais oherwydd diffyg gwybodaeth (Rhifau Cyd-drefnol y Grid Cenedlaethol) a gynhwysir oddi fewn i'r rhan fwyaf o adroddiadau safle yn enwedig yr adroddiadau cynharaf. Yn ogystal, gwaethygyd y broblem gan y ffaith fod yna safle, a gofnodwyd yn archaeolegol, ddim ond a chyfran fechan o'i hanes wedi'i gyffwrdd gan olygu fod yna weddillion archaeolegol *in situ*, nid yw'n hawdd dynodi'r ardaloedd hyn oddi fewn i ardaloedd.

Figure 3: Monmouth Town, Historic Urban Survey map-north extract



**Darn o fap Tref Mynwy, a gymerwyd o'r adroddiad, yn dangos dwysedd y digwyddiadau archaeolegol ac adeiladau rhestredig a gofnodwyd oddi fewn i'r gronfa ddata Trefol Hanesyddol**

Yn ail, ychydig iawn o safleoedd datblygu sydd wedi'u cloddio'n llwyr. Mae'r rhan fwyaf ohonynt wedi'u cofnodi'n archaeolegol o flaen llaw ac yn unol ag amodau caniatâd cynllunio ond yn bennaf ddim ond yn y manau hynny lle mae'n angenrheidiol i wneud gwaith datblygu a dim ond i'r dyfnder sydd ei angen er mwyn bodloni rheoliadau adeiladu. Mae canlyniadau rhywfaint o'r gwaith archaeolegol hwn wedi'i gyhoeddi ond ychydig iawn o wybodaeth ddilynol sydd yna mewn perthynas â naill ai y defnyddiwyd pentyr, seiliau sribed, rafftau neu unrhyw ddulliau eraill a ddefnyddiwyd er mwyn mynd ymlaen â'r datblygiad; bydd gwahanol seiliau yn cael effeithiau gwahanol o ran cadw dyddodion archaeolegol. O ganlyniad i hyn mae'r diffyg gwybodaeth yn awgrymu fod yna weddillion archaeolegol o bosib yn bodoli mewn mwy o ddyfnder yn achos y rafftau neu mewn pocedi rhwng y seiliau sribed a phentyrrau.

Fodd bynnag, er gwaetha'r problemau, mae cam sylweddol wedi'i wneud wrth lunio fframwaith gronfa ddata trefol hanesyddol i Fynwy yn ystod y flwyddyn gyntaf o weithio lle mae bron i bum cant o gofnodion wedi'u rhoi yn y gronfa ddata a'u mapio. Mae'r mapio hefyd yn dangos fod dosbarthiad y digwyddiadau archaeolegol yn y gorffennol yn golygu mai dim ond canran

bychan o'r dref sydd wedi'i 'hagor' i archwilio archaeolegol ac mae hefyd yn rhoi arwydd o le y gellir disgwyl gweld dyddodion tebyg. Ar y cyd, fe ddylai'r cyfuniad o gofnodion a mapio gynnig gwell ymwybyddiaeth o'r adnodd archaeolegol i grwpiau cadwraeth a datblygwyr posib o'r dyddodion archaeolegol y maent yn debygol o ddod ar eu traws oddi fewn i'r amgylchedd hanesyddol y maent yn gweithio ynddo.

Cafodd y gwaith hwn ei strwythuro fel y gellid defnyddio'r wybodaeth a geir yn y gronfa ddata fel darn o offer ar ei ben ei hunan; yn dilyn cwblhau'r flwyddyn gyntaf o waith, gwnaed cyflwyniad o'r canlyniadau i Gyngor Sir Mynwy.

#### **Cyfeirnod**

Austin L, Hill C, James H, James T a Poucher P, 2005 (drafft), *Arolwg o Dref Hanesyddol Caerfyrddin* (2 gyfrol), Archaeoleg Cambria.

### **GGAT 87 Gwaith Cynnal Tir Gofal**

Roedd y prosiect hwn yn cynnwys darparu gwybodaeth, cyngor a gwasanaethau rheolaeth dreftadol archaeolegol i Gynllun Amaeth-Amgylcheddol Cymru Gyfan (Tir Gofal) yn Ne Ddwyrain Cymru gan Isadran Guradurol yr Ymddiriedolaeth. Mae Tir Gofal yn gynllun fferm gyfan sydd ar gael trwy Gymru i ffermwyr er mwyn eu hannog i ofalu am a gwella'r tirwedd amaethyddol. Mae nodweddion hanesyddol a safleoedd archaeolegol yn elfennau pwysig o'r tirwedd ac mae eu rheoli a'u gwella yn un o amcanion datganedig cynllun Tir Gofal.

Bydd y gwaith prosiect yn cynnwys: Rheoli prosiect a staff Tir Gofal o fewn yr Ymddiriedolaeth; Gofalu am gronfeydd data; Ymgynghoriadau traws-ffiniol; Gwybodaeth a chyngor dilynol wrth weithredu'r cytundeb; Mynychu cyfarfodydd adolygu; Trafod gyda Swyddogion Tir Gofal Llywodraeth Cynulliad Cymru; Trafod gydag eraill sydd â diddordeb yn ôl y galw; Darparu hyfforddiant ar gyfer Swyddogion Tir Gofal; Monitro effeithiolrwydd y cynllun a darparu gwybodaeth adolygu i Lywodraeth Cynulliad Cymru; Darparu gwybodaeth ystadegol.

### **GGAT 88 Ysgafell Fawn Traethau Cynffig**

Ym mis Ionawr 2007, tynnodd Mr Steve Maitland-Thomas o Borthcawl sylw'r Ymddiriedolaeth at y ffaith fod y gwaith o sgwrio olion traeth ar Draethau Twyni wedi dinoethi'r draethell fawn a bod yr hyn oedd yn edrych fel olion traed dynol wedi ymddangos. Cadarnhaodd ymweliad safle ar y 23ain Ionawr fod olion traed dynol yn a thrwy fawn y draethell a blotiwyd hyd hynny (Nayling 1998, Map 4). Yn dilyn cyhoeddusrwydd yn y cyfryngau, daeth un o ohebwy'r Ymddiriedolaeth, Mr John Player o Fargam, â thri pholyn pren i mewn i'n swyddfa yn Abertawe, polion yr oedd wedi'u darganfod yn y mawn ac yr oedd wedi'u tynnu allan cyn iddynt gael eu cario gan y llanw. Yn ystod ail ymweliad gan staff yr Ymddiriedolaeth ar y 18fed Chwefror, yng nghwmni Mr Player, methwyd â dod o hyd i leoliad y polion hyn gan fod tywod a graean wedi gorchuddio'r llecyn hwnnw unwaith yn rhagor. Fodd bynnag, roedd sborion wedi cael eu glanhau oddi ar ddarn llawer mwy o'r traeth nac a ddigwyddodd y mis cynt, ac roedd yn amlwg fod yna ddwy draethell fawn, ac mai'r isaf ohonynt oedd y draethell a gofnodwyd ynghynt a orweddai ar glai ac

a wyddys hyd yn hyn ei bod yn gysylltiedig ag olion traed dynol, tra bod yr un uchaf yn un a orweddaï ar dywod na wyddys amdani cyn hynny. Dangosodd arolwg cyflym o'r rhannau o'r draethell uchaf oedd fwyaf agored lecynnau o botsian gan garnolion, gwartheg yn bennaf mae'n debyg, yn debyg i'r hyn a nodwyd ynghlwm ag Adeilad 6 yn Goldcliff ar Lefelau'r Hafren (Bell *et al* 2000, 119 ffig 8.13); gwelwyd hefyd nodwedd polyn ac astell oedd efallai'n cynrychioli ffens yn ymwthio trwy lecyn o fawn gwasgarog yn agos at y potsian. Roedd hefyd yn amlwg fod y mawn mewn perygl mawr o chwalu, gan fod y tywod y gorweddaï arno yn cael ei olchi i ffwrdd gan y môr, a bod manylder y potsian, er yn fanwl iawn o'i ddinoethi yn y lle cyntaf, hefyd yn colli ei fanylder oherwydd erydiad llanwol.

Awgryma'r nodweddion hyn fod y draethell fawn uchaf yn cael ei defnyddio ar gyfer pori, a hynny'n dymhorol yn ôl pob tebyg. Hyd yn hyn ni lwyddwyd i ddyddio'r naill draethell na'r llall, ond os yw'r draethell fawn uchaf hon yr un un ag a welwyd yn Brynmill, byddai dyddiad yn yr Oes Haearn cyn-Rufeinig neu'r cyfnod Rhufeinig yn debygol (Williams 1993). Yr unig nodweddion tebyg a gofnodwyd hyd yn hyn yw'r rhai ar Lefelau'r Hafren. Dyma'r tro cyntaf y cofnodwyd tystiolaeth o hwsmonaeth anifeiliaid yn ardal Bae Abertawe, ardal a fu hyd yn hyn yn brin iawn o unrhyw dystiolaeth o waith amaethyddol yn y cyfnodau cynhanesyddol a Rhufeinig.

Cofnodwyd y nodweddion sy'n gysylltiedig â'r draethell fawn isaf gan dîm o Brifysgol Liverpool John Moores a chanddynt ddi-ddordeb arbennig mewn olion traed dynol, nad oedd eu cylch perwyl yn ymestyn i gofnodi'r draethell uchaf. Felly, gwnaed cais i Cadw am grant i wneud cofnod sylfaenol o'r draethell uchaf. Gyda'r cymorth hwn, cynhaliodd tîm bychan o'r Ymddiriedolaeth arolwg EDM o'r llecynnau a ddinoethwyd ar ddechrau mis Mawrth, gan blotio eu hyd a'u lled a'u huchder OD. Cofnodwyd y llecyn a botsiwyd gan wartheg oedd yn y cyflwr gorau trwy ffotograffiaeth fertigol. Cymerwyd sampl o fawn ar gyfer astudiaeth palaeoamgylcheddol.



**Ôl troed mewn ysgafell fawn agored yng Nghynffig, Morgannwg Ganol**

#### **Cyfeiriadau**

Bell, M, Caseldine, A a Neuman, H, 2000, Prehistoric intertidal archaeology in the Welsh Severn Estuary, CBA Res Rep **120**

Nayling, N, 1998, Swansea Bay intertidal survey. Adroddiad heb ei gyhoeddi GGAT No.98/059

Williams, D N, 1993, Brynmill, Abertawe, Morgannwg, Archaeol Wales **33**, 50

## **ADOLYGIAD O BROSIECTAU CADW EBRILL 2007 — MEDI 2007**

### **GGAT 61 Nodweddion Tirwedd Hanesyddol**

Mae prosiect eleni yn cynnwys y tasgau canlynol:

1. Nodweddion tirwedd hanesyddol Llancarfan, Bro Morgannwg ar y gofrestr;
2. Nodweddion Tirwedd hanesyddol o Ddyffryn Gwy Isaf ar y gofrestr;
3. Cyfieithu testunau tirweddau hanesyddol Mynydd Margam, Merthyr Mawr, Tyrchfeydd Cynffig a Margam a Cheunant Clydach a'u rhoi ar wefan yr Ymddiriedolaeth erbyn diwedd 2007 (tudalennau Cadw);
4. Cyfieithu ac argraffu taflenni ar gyfer astudiaethau cymeriadu tirweddau hanesyddol Mynydd Margam, Merthyr Mawr, Tyrchfeydd Cynffig a Margam, a Cheunant Clydach (GGAT 1).

Mae tasg 1, Nodweddion Llancarfan, Bro Morgannwg yn datblygu'n dda ac fe gwblhawyd allbynnau'r Cofnod Amgylcheddol Hanesyddol, chwiliadau desg, chwiliadau ffotograffau awyr, a gwaith atchweliad map. Dynodwyd Ardaloedd Nodwedd Tirweddol Hanesyddol gwreiddiol a diwygiedig, a chynhaliwyd ymweliadau gwirio safleoedd. Cafodd deuddeg ardal cymeriad eu dynodi a'u mapio'n ddigidol. Mae'r nodiadau a'r profformau cymeriadu digidol yn cael eu hysgrifennu ar hyn o bryd, yn gam cyntaf yn y broses o baratoi'r adroddiadau drafft, y mae'n rhaid eu cyflwyno erbyn diwedd Ionawr 2008.

Bydd tasg 2, nodweddion Dyffryn Gwy Isaf, yn cychwyn gyda pharatoi'r allbwn SMR cychwynnol, yn dechrau erbyn diwedd mis Medi.

Rhoddwyd cychwyn ar dasg 3, sef y gwaith o olygu testun tirweddau hanesyddol Mynydd Margam, Merthyr Mawr, Tyrchfeydd Cynffig a Margam a Cheunant Clydach yn barod i'w cyfieithu a'u llwytho ar y we, ac felly hefyd y gwaith o gynhyrchu taflenni drafft ar gyfer yr un astudiaethau o dan GGAT 1, fydd yn cael eu danfon at Cadw i gael eu sylwadau wedi iddynt gyrraedd y cam drafft, ac yna fe'u danfonir i'w cyfieithu.

### **GGAT 67 Tir Gofal**

Mae'r Ymddiriedolaeth wedi prosesu 26 o adolygiadau pum mlynedd Rownd 1 trwy'r trefniadau newydd gyda'r Isadran Taliadau Gwledig.

### **GGAT 72 Safleoedd Angladdol a Defodol Cynhanesyddol**

Y dasg a ddynodwyd ar gyfer y flwyddyn ariannol bresennol yw gwneud gwaith ôl-gloddio ar y lloc ffosog toredig yn Norton a'r grugfynwent yn Monknash, y cloddiwyd y naill a'r llall ohonynt yn 2006. Aeth y gwaith o feintoli'r archifau, prosesu'r darganfyddiadau, digideiddio cofnodion y canfyddiadau cyd-destunol a thasgau manipiwleiddio data GIS yn unol â'r amserlen a gytunwyd ar gyfer y prosiect.

## **GGAT 75 Vici a Ffyrdd Rhufeinig**

Mae'r gwaith ar gyfer eleni wedi cynnwys paratoi cofnodion newydd ar gyfer argraffiad newydd o waith Nash-Williams, *Roman Frontier in Wales*, a elwir yn *Roman Frontiers in Wales and the Marches*. Paratowyd cofnodion mynegai daearyddol ar gyfer adeiladweithiau atodol i'r gaer yng Nghaerleon sy'n gorwedd y tu allan i'r amddiffynfeydd, caerau Caerffili, Coelbren a Phenydarren, safle ag iddi gysylltiadau milwrol posib yng Nghoety, Brynbuga, Y Bontfaen, Hirfynydd, Cynffig, Machen, Coedwig Rheola, Risga, Sudbrook a Threoda, a safle amheus Coed y Caerau. Ar gyfer y rhwydwaith cyfathrebu, paratowyd cofnodion hefyd ar gyfer pob ffordd a darn o ffordd yn ardal Morgannwg-Gwent ac fe ddarparwyd deunyddiau eraill ar gais cydlynedd y grŵp ffyrdd, ac fe baratowyd adran ar longau sy'n cynnwys deunydd a baratowyd gan aelodau o'r grŵp llongau.

## **GGAT 78 Llociau Amddiffynnol Cynhanesyddol**

Y dasg a gytunwyd ar gyfer y flwyddyn ariannol bresennol yw paratoi pennod ar y cyfnod Rhufeinig ar gyfer y cyhoeddiad arfaethedig ar lociau amddiffynnol cynhanesyddol yng Nghymru, fydd yn defnyddio deunydd a gasglwyd trwy'r prosiect hwn ac Arolwg Rhufeinig-Prydeinig Aneddiadau Tir Isel De Ddwyrain Cymru. Bwriedir i hwn hefyd ddigwydd yn ail hanner y flwyddyn.

## **GGAT 80 Gweithfeydd Haearn De Ddwyrain Cymru**

Yn ystod dwy flynedd gyntaf y prosiect astudiwyd llecynnau canolog y gweithfeydd haearn eu hunain a'r cysylltiadau trafniadaeth â nhw (yn gyfyngedig i reilffyrdd calchfaen a thramffyrdd) trwy gydol ardal ymylol y maes glo gogleddol. Mae systemau rheoli dŵr mawr a chymhleth a thirluniau echdynnol hefyd yn gysylltiedig â'r gweithfeydd haearn. Gyda'i gilydd mae'r holl elfennau hyn yn cyfrannu at dirlun cymhleth, integredig o fewn pob dyffryn ac yn ymestyn allan rhyngddynt. Ar gyfer y drydedd a'r bedwaredd flwyddyn gwnaed newidiadau i gylch perwyl, graddfa a maint ardal yr astudiaeth er mwyn sicrhau bod y prosiect yn gweddu i ofynion rhaglenni, megis Menter Blaenau'r Cymoedd, ac i ddarparu canlyniadau ar raddfa dirwedd trwy sicrhau bod mwy o ddata gwaelodlin yn dod ar gael yn gyflymach; oherwydd hyn cyfyngwyd prosiect y drydedd flwyddyn yn bennaf i ymarferiad mapio.

Eleni bydd y prosiect yn canolbwyntio ar nodweddion echdynnol yn gysylltiedig â'r gweithfeydd haearn o fewn ardal ddiwygiedig yr astudiaeth sydd wedi'u teilwra i ofynion Menter Blaenau'r Cymoedd. Cychwynnwyd y gwaith ar gyfer pedwaredd flwyddyn y prosiect ym mis Mehefin trwy gynnal chwiliadau cychwynnol ac fe gasglwyd data gwaelodlin at ei gilydd. Mae gwaith mapio hanesyddol yn digwydd ar hyn o bryd a chychwynnwyd ar waith atchweliad map cymharol digidol. Mae data bygythiadau a gwarchodol yn cael ei gasglu ar hyn o bryd. Hyd yn hyn cafodd 170 polygon o ardaloedd echdynnol hanesyddol eu dynodi a'u mapio'n gyflym gan ddefnyddio mapio hanesyddol argraffiad 1af. Mae gwaith mapio cymharol yn defnyddio data tirlinell OS cyfoes, ffotograffau awyr mapio a ffotograffau awyr eraill sydd ar gael trwy dechnegau digidol (sydd i'w gweld yn y Gofrestr Ganolog o Ffotograffau Awyr, Caerdydd) yn mynd yn ei flaen ar hyn o bryd.

## **GGAT 87 Arolwg Trefol Hanesyddol De Ddwyrain Cymru: Mynwy**

Mae datblygiad y prosiect hwn yn dibynnu ar gael cyllid gan bartneriaid. Mae'r trafodaethau yn parhau yn hynny o beth. Os aiff y prosiect yn ei flaen bwriedir ychwanegu'r ffynonellau gwybodaeth newydd canlynol at y gronfa ddata; data darganfod, seleru ac ymwithiadau, cyfnodau datblygiad hanesyddol, topograffeg hanesyddol wedi'i wella'n archaeolegol, ardaloedd ag iddynt botensial archaeolegol, data cyfyngu ac ardaloedd cymeriad trefol hanesyddol.

## **GGAT 89 Prosiect Cwmpasu Cynganoloesol**

Pwrpas y prosiect hwn oedd asesu'r data a gedwir ar y Cofnod Amgylcheddol Hanesyddol i weld pa gategorïau o safle yn dyddio o gyfnod cyn y Canol Oesoedd y byddai'n werth eu hastudio trwy brosiect wedi'i ariannu gan Cadw, fel y gellir diweddarau'n llawn y Gofrestr Henebion ar gyfer y meysydd hyn cyn y mae disgwyl i'r Ddeddf Treftadaeth arfaethedig (sydd yn y cyfnod Papur Gwyn ar hyn o bryd) ddod yn gyfraith yn 2010.

Lluniwyd cronfa ddata o 3,906 o safleoedd, yn cynnwys yr holl safleoedd o'r cyfnodau cynhanesyddol a Rhufeinig a echdynnwyd o'r Cofnod Amgylcheddol Hanesyddol, ynghyd â 2,125 o safleoedd eraill a roddwyd yn y categori anhysbys. Yna tynnwyd allan gofnodion ag iddynt NGR o lai na chwe ffigur, gan nad oes unrhyw debygrwydd rhesymol y byddwn yn gallu dod o hyd iddynt, ac felly hefyd safleoedd ar ardaloedd y codwyd adeiladau arnynt erbyn hyn. Tynnwyd allan hefyd yr holl safleoedd a aseswyd ar gyfer eu potensial i gael eu cofrestru mewn prosiectau a ariannwyd gan Cadw yn y gorffennol, ymweliadau fferm Tir Gofal (HE2s), neu yn ystod yr arolwg cerdded ar gyfer prosiectau a ariannwyd gan ddatblygwyr, ynghyd â safleoedd yng Nghwningar Merthyr Mawr, y cafodd rhan helaeth ohono ei gofrestru'n barod a ble y mae'n annhebyg y bydd digon o wybodaeth ar gael i allu cofrestru unrhyw beth y tu allan i'r SAM. Archwiliwyd y cofnodion a gofrestrwyd o gyfnod anhysbys a thynnwyd allan unrhyw beth y gellid yn rhesymol ei ddyddio i gyfnod hwyrach, ynghyd ag unrhyw safleoedd a roddwyd yn y categorïau a dynnwyd allan o gronfeydd data blaenorol. Pan roedd modd priodoli cyfnod i unrhyw safleoedd yn weddill, gwnaed hynny.

Cynhaliwyd arolwg arall ar gyfer safleoedd a ddisgrifiwyd yn y maes cyfnod yn rhai canoloesoedd cynnar: roedd 174 ohonynt. Fel y nodwyd yn ein dogfen archwiliad ymchwil yn 2002 (Evans *et al* 2002), roedd pob safle canoloesoedd cynnar yn y Cofnod Amgylcheddol Hanesyddol wedi cael eu hail-gategoreiddio yn rhai Canoloesol yn yr 1990au gan swyddog Cofnod Amgylcheddol Hanesyddol blaenorol. Er y rhoddwyd cyfran o safleoedd canoloesoedd cynnar yn ôl yn y disgrifiad cyfnod cywir erbyn hyn (yn bennaf felly trwy'r prosiect Safleoedd Eglwysig Canoloesol Cynnar), mae rhai wedi'u cam-gategoreiddio o hyd ac nid yw pob safle canoloesoedd cynnar wedi'u rhestru felly hyd yn hyn. Gan yr astudiwyd safleoedd eglwysig yn GGAT 63, fe'u tynnwyd allan o'r set data gan adael safleoedd seciwlar yn unig, cyfanswm o 28.

Canlyniad hyn oedd creu cronfa ddata o 739 o safleoedd, gan gynnwys rhai o'r Canoloesoedd Cynnar, neu 711 o safleoedd heb gynnwys rhai o'r

Canoloesoedd Cynnar. Yna rhannwyd safleoedd yn ôl eu math, a'u rhoi mewn grwpiau mwy, fel y gellid dynodi'r themâu sy'n addas i'w hastudio yn y dyfodol. Roedd y rhain yn cynnwys llociau anamddiffynnol, safleoedd meddiannu a meysydd o'r cyfnodau cynhanesyddol a Rhufeinig, safleoedd milwrol/statws uchel o'r cyfnod Rhufeinig, safle diwydiannol, (oll yn rhai Rhufeinig), safleoedd angladdol (hefyd oll yn rhai Rhufeinig), ogofau a thomenni sbwriel, offer ac arfau, addurniadau personol, offer tŷ, a darnau arian. Y mathau eraill oedd mathau o safleoedd generig, Ecoffeithiau, Safleoedd Darganfod ac Amrywiol.



## **CYTUNDEBAU GWYDDONOL A ARIENNIR GAN CADW**

Yn 2006-2007 gofynnwyd am gyngor penodol ar samplu palaeoamgylcheddol ar gyfer prosiectau Safle Angladdol Cynhanesyddol a Chofebion Defodol (GGAT 72) a Chloddiau Traws-Cefnen (GGAT 83). Cafwyd samplau colofnau ac o fathau eraill o gloddiadau samplu a gynhaliwyd ar y ddau brosiect. Yna fe aseswyd deunyddiau fel rhan o'r contract. Cloddiwyd deunyddiau oedd yn addas i'w dyddio i'r C14 o'r samplau a gafwyd o'r claddfeydd yn Sain Dunwyd a'r lloc ffosol toredig yn Norton.

## **ADOLYGIAD ÔL-GLODDIO A CHYHOEDDIADAU**

Ni chynhaliwyd unrhyw waith ôl-gloddio a arianwyd gan Cadw eleni.

### **Adroddiadau 'llynyddiaeth lwyd' ar waith a arianwyd gan grantiau**

Cafodd y gronfa ddata o'r holl adroddiadau llynyddiaeth 'lwyd' a baratowyd ar gyfer Cadw: Cofebau Hanesyddol Cymru ei chynnal a'i chadw ac fe ddanfonwyd copi at yr Arolygiaeth. Danfonir diweddariad yn dilyn y cyfarfod adolygu hanner-blwyddyn. Yn y flwyddyn ddiwethaf fe gynhyrchwyd yr adroddiadau canlynol:-

- *Prehistoric defended enclosures in Glamorgan with recommendations for fieldwork* Adroddiad Rhif **2006/089** (GGAT 78)
- *Cross ridge dyke survey and excavation of Southeast Wales* Adroddiad Rhif **2006/103** (GGAT 83)
- *Lower Wye Valley Historic Landscape and Wye Valley AONB:Historic landscape characterisation review* Adroddiadau Rhif **2007/004** (GGAT 61)
- *Burnt Mounds of Southeast Wales* Adroddiad Rhif **2007/001** (GGAT 85)
- *Southeast Wales Industrial Ironworks Landscape year 3 Water Management Features* Adroddiad Rhif **2007/023** (GGAT 80)
- *Prehistoric funerary and ritual sites survey: EDM survey of Graig Fawr chambered tomb* Adroddiad Rhif **2007/029** (GGAT 72).

## **RHAGLEN I'R DYFODOL HYDREF 2007 — MAWRTH 2008**

### **GGAT 1 Gwasanaethau Rheoli treftadol Rhanbarthol**

Bydd Adain Rheolaeth Dreftadol yr Ymddiriedolaeth yn parhau â'i chyfrifoldebau rhanbarthol i ddarparu gwasanaethau rheolaeth dreftadol archaeolegol a allestyn, yn seiliedig ar restr Cadw o Wasanaethau Curadurol. Bydd hyn yn cynnwys darparu gwybodaeth a chynghor y Cofnod Amgylcheddol Hanesyddol i ymholwyr a mentrau i gynyddu ein gwaith allestyn i'r cyhoedd yn gyffredinol. Mae'r agwedd hon ar waith yr Ymddiriedolaeth yn dal i dyfu'n gyflym, fel y gellir gweld o'r cwmpas eang o wasanaethau y gofynnwyd amdanynt ac yr adroddwyd arnynt ar gyfer 2006-2007. Byddwn yn parhau i ddarparu gwybodaeth ystadegol fanwl i Cadw yn ein hadroddiadau monitro rheolaidd.

Yn y chwe mis nesaf yn benodol, bydd yr Adain Dreftadaeth yn:

- cynhyrchu taflenni ar dirluniau hanesyddol Clydach, Mynydd Margam a Merthyr Mawr, Margam a Thyrcfeydd Cynffig ac yn trefnu i'w dosbarthu;
- diweddarau adran Cadw o wefan yr Ymddiriedolaeth.

Rydym hefyd yn gobeithio cwblhau'r taflenni ar y cerrig Canoloesol Cynnar ar gyfer y Gŵyr a Merthyr Mawr, ond mae hyn yn dibynnu ar gymorth gan drydydd partïon.

### **GGAT 43 Gwasanaethau Cynllunio Archaeolegol Rhanbarthol**

Bydd Adain Rheolaeth Cynllunio Archaeolegol yr Ymddiriedolaeth yn parhau i ddarparu gwasanaeth cynllunio ymgynghorol manwl a chynhwysfawr i'r deuddeg Awdurdod Unedol rhanbarthol, Parc Cenedlaethol Bannau Brycheiniog, datblygwyr, asiantwyr a chontractwyr archaeolegol. Mae'r prosiect hwn yn parhau i ddibynnu ar y trefniadau darparu gwasanaeth tridarn sy'n bod rhwng yr Ymddiriedolaeth, Cadw a'r deuddeg awdurdod cynllunio rhanbarthol. Byddwn yn parhau i ddarparu gwybodaeth ystadegol fanwl i Cadw yn ein hadroddiadau monitro rheolaidd.

### **GGAT 61 Nodweddion Tirweddau Hanesyddol: Nodweddion Hanesyddol Gwy Isaf & Gwaith ar y Wefan**

Byddwn yn parhau i adrodd ar y gwaith cymeriadu a gychwynwyd yn ystod hanner cyntaf y flwyddyn ar dirlun hanesyddol Llancarfan, Bro Morgannwg ar y gofrestr. Dilynir hynny gan y cymeriadu arfaethedig ar dirlun hanesyddol Dyffryn Gwy Isaf ar y gofrestr fel y nodwyd yn y cynigion prosiect manwl a gyflwynwyd yn barod i Cadw.

Bydd y gwaith ar y wefan ac ar daflenni a nodwyd yn y cynigion prosiect, h.y. cyfieithu testunau tirweddau hanesyddol Mynydd Margam, Merthyr Mawr, Cynffig a Thyrcfeydd Margam a Cheunant Clydach a'u rhoi ar wefan yr Ymddiriedolaeth erbyn diwedd 2007 a chynhyrchu'r taflenni ategol (fel rhan o GGAT 1), yn cael ei ddatblygu yn ail hanner y flwyddyn bresennol.

## **GGAT 67 Tir Gofal**

Derbynnir yr ail rownd o HE1s\_Tir Gofal yn yr hydref. Y disgwyl ar hyn o bryd yw y bydd disgwyl i'r Ymddiriedolaeth brosesu o leiaf 10 cais, ac mae'n annhebyg y bydd y nifer angenrheidiol yn y flwyddyn ariannol yn hynny o beth yn fwy na deg ar hugain.

## **GGAT 72 Cofebion Defodol ac Angladdol Cynhanesyddol**

Bwriedir gorffen yr astudiaeth ôl-gloddio a'r adroddiad yn deillio o'r cloddiadau sampl a gynhaliwyd yn Norton a Sain Dunwyd yn 2006 erbyn diwedd 2007.

## **GGAT 78 Llociau Amddiffynnol Cynhanesyddol**

Bydd y bennod a gynhwysir yn y monograff Cymru gyfan yn cael ei gorffen yn ail hanner blwyddyn ariannol 2006-2007.

## **GGAT 80 SE Tirweddau Gweithfeydd Haearn Diwydiannol De Ddwyrain Cymru (Blwyddyn 4)**

Bydd Blwyddyn 4 y prosiect yn parhau, a'r tasgau allweddol fydd mapio hanesyddol a chymharol, paratoi data, ac yna adolygiad o ddata, ymweliadau maes cyflym a gwaith adrodd.

Yn ystod gweddill y flwyddyn ariannol caiff yr ardaloedd cloddio sy'n gysylltiedig â'r gweithfeydd haearn ar draws ardal Menter Blaenau'r Cymoedd (ac eithrio Merthyr Tudful a Blaenafon) eu mapio o fapiau hanesyddol ac fe wneir cymhariaeth gyflym gan ddefnyddio mapio gwaelodlin cyflym a ffotograffau awyr. Trwy wneud hyn gellir dynodi a mesur yn gyflym hyd a lled yr adnodd sy'n weddill. Gellir dynodi hefyd yr ardaloedd tirwedd ddiwydiannol ag iddynt botensial a diddordeb arbennig a chynhyrchu mapiau cyfyngu. Bydd y lefelau o warchodaeth a gynigir ar hyn o bryd yn cael eu hadolygu a gwneir argymhellion ar gyfer gwarchodaeth ychwanegol yn ôl y galw.

Byddwn hefyd yn cael gwybodaeth ar warchodaeth statudol o ran safleoedd rheoli dŵr a chloddio yn gysylltiedig â gweithfeydd haearn yn ardal Blaenau'r Cymoedd oddi wrth Cadw er mwyn asesu'r lefelau o warchodaeth a gynigir ar hyn o bryd. Yna fe gynhyrchir mapiau cyfyngu, gan ddynodi ardaloedd tirwedd gweithfeydd haearn ag iddynt botensial a diddordeb arbennig. Bydd canlyniadau gwaith blynyddoedd gynt (Blynyddoedd 1 & 2) hefyd yn cael eu cynnwys fel y gellir dynodi a mapio ardaloedd ag iddynt arwyddocâd arbennig, ac fe ddiwygir hyn ym Blwyddyn 4 i gynnwys a rhoi ystyriaeth i ardaloedd cloddio.

Cyflwynir yr adroddiad mewn ffordd sy'n ei gwneud yn bosib uwchraddio gwybodaeth trwy gyfrwng system GIS. Golyga hynny y gellir storio, defnyddio, dadansoddi, chwilio, cyflwyno a diwygio data. Mae'n dilyn felly y bydd elfen Technoleg Gwybodaeth y prosiect yn uchel a golyga greu model digidol deinamig ac aml-haenog ar gyfer yr ardal(oedd) a astudir.

## **Prosiectau Wrth Gefn**

Bwriedir llunio cynnig ar gyfer gwaith ôl-gloddio yn deillio o gofnodi dinoethiadau rhyng-lanwol yng Nghynffig.